



SECRETARIA MUNICIPAL DE SAÚDE DE BARREIRAS - BA APRESENTA



1º RDOQA

RELATÓRIO DETALHADO DO QUADRIMESTRE ANTERIOR



JANEIRO A ABRIL 2022



Identificação



UF	Município		
BA	BARREIRAS		
Área	População	Densidade Populacional	Região de Saúde
7.895,24 Km ²	158.432 Hab	21 Hab/Km ²	Barreiras

Fonte: Departamento de Informática do SUS (DATASUS) | Data da consulta: 11/10/2022

Informações Territoriais

Informações da Gestão



Prefeito Municipal

João Barbosa de Souza Sobrinho

Secretário Municipal de Saúde

Melchisedec Alves das Neves

Instrumentos de Planejamento



Aprovado

Plano Municipal de Saúde
2022-2025



Aprovado

Programação Anual de Saúde -
2022

Município	Área (Km²)	População (Hab)	Densidade
ANGICAL	1638.717	13902	8,48
BAIANÓPOLIS	3360.088	13979	4,16
BARREIRAS	7895.241	158432	20,07
BREJOLÂNDIA	2619.439	10675	4,08
CATOLÂNDIA	659.717	3619	5,49
COTEGIPE	4018.594	13756	3,42
CRISTÓPOLIS	896.458	13981	15,60
FORMOSA DO RIO PRETO	16185.171	26111	1,61
LUÍS EDUARDO MAGALHÃES	4018.778	92671	23,06
MANSIDÃO	3142.825	13822	4,40
RIACHÃO DAS NEVES	5840.191	22330	3,82
SANTA RITA DE CÂSSIA	6071.116	28613	4,71
SÃO DESIDÉRIO	14819.585	34764	2,35
TABOCAS DO BREJO VELHO	1550.518	12515	8,07
WANDERLEY	3043.408	12125	3,98

Fonte: Departamento de Informática do SUS (DATASUS) | | Ano de referência: 2021

Informações Sobre Regionalização

Número de Conselheiros Por Segmento



Usuários

08



Governo

02



Trabalhadores

04

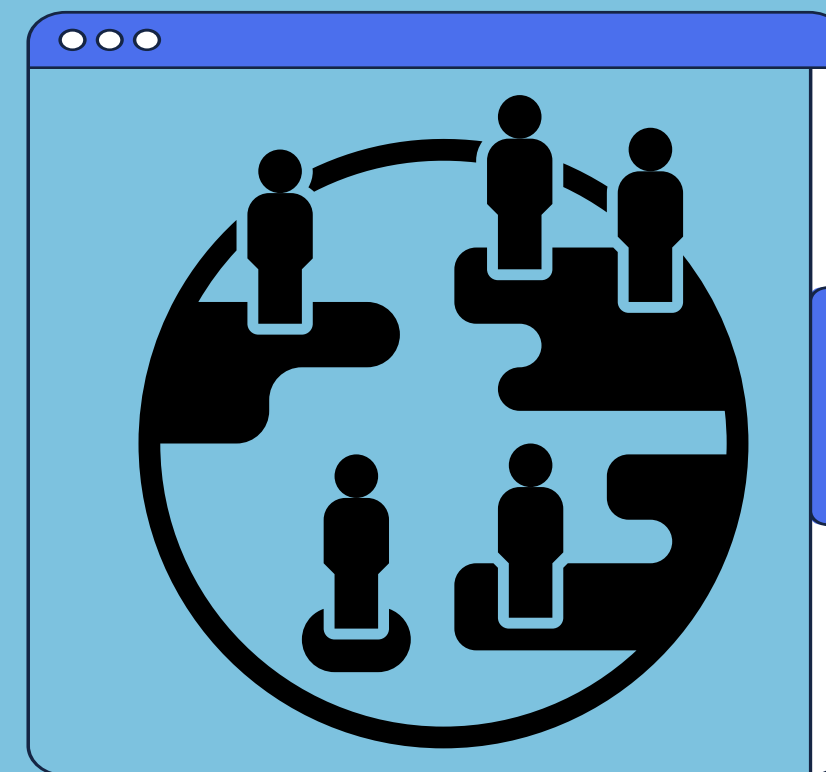


Prestadores

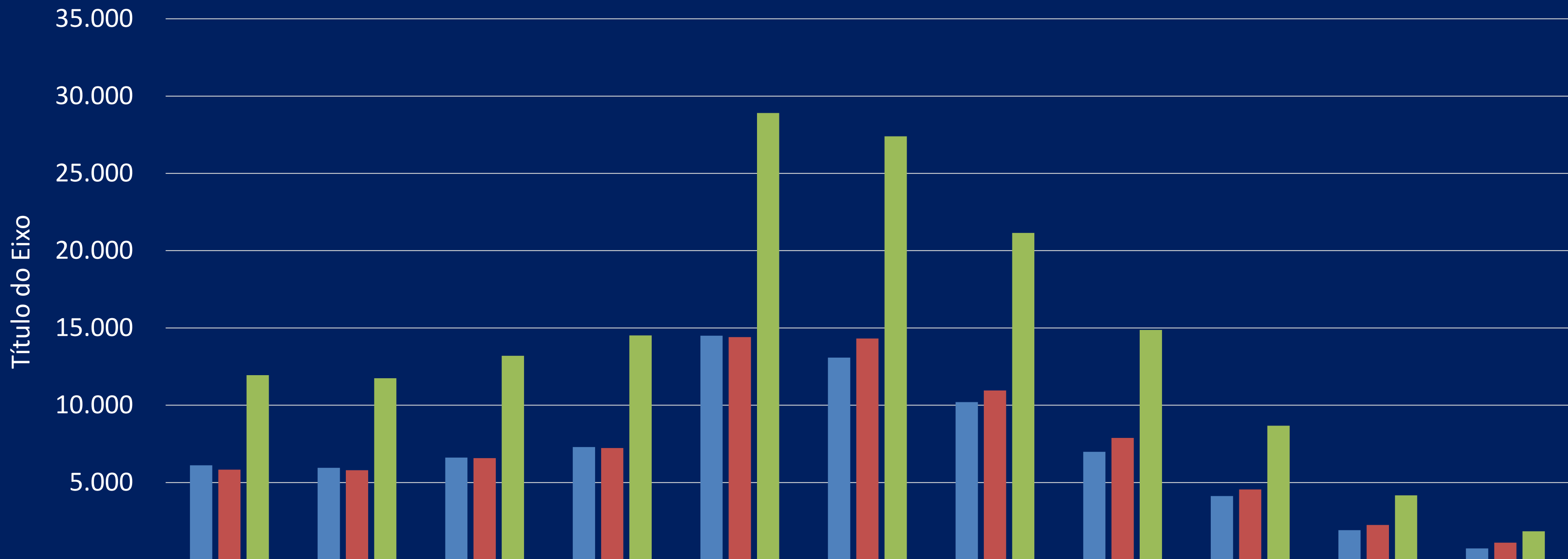
02



Dados Demográficos e de Morbimortalidade



População estimada por sexo e faixa etária



	0 a 4 anos	5 a 9 anos	10 a 14 anos	15 a 19 anos	20 a 29 anos	30 a 39 anos	40 a 49 anos	50 a 59 anos	60 a 69 anos	70 a 79 anos	80 anos e mais
Masculino	6.115	5.951	6.616	7.293	14.498	13.083	10.199	6.982	4.124	1.915	736
Feminino	5.831	5.799	6.580	7.228	14.411	14.315	10.953	7.888	4.550	2.254	1.111
Total	11.946	11.750	13.196	14.521	28.909	27.398	21.152	14.870	8.674	4.169	1.847

População estimada por sexo e faixa etária

Faixa Etária	Masculino	Feminino	Total
0 a 4 anos	6115	5831	11946
5 a 9 anos	5951	5799	11750
10 a 14 anos	6616	6580	13196
15 a 19 anos	7293	7228	14521
20 a 29 anos	14498	14411	28909
30 a 39 anos	13083	14315	27398
40 a 49 anos	10199	10953	21152
50 a 59 anos	6982	7888	14870
60 a 69 anos	4124	4550	8674
70 a 79 anos	1915	2254	4169
80 anos e mais	736	1111	1847
Total	77512	80920	158432

Fonte: Estimativas preliminares elaboradas pelo Ministério da Saúde/SVS/DASNT/CGIAE (DataSUS/Tabnet) ! Data da consulta: 09/11/2022.

Número de Nascidos Vivos por Residência da Mãe.

Unidade Federação	2018	2019	2020
BARREIRAS	2716	2713	2545

Fonte: Sistema de Informações sobre Nascidos Vivos (MS/SVS/DASIS/SINASC) | Data da consulta: 09/11/2022.

Morbidade Hospitalar de Residentes, Segundo Capítulo da CID-10.

Capítulo CID-10	2018	2019	2020	2021	2022
I. Algumas doenças infecciosas e parasitárias	59	83	66	390	140
II. Neoplasias (tumores)	105	127	129	112	120
III. Doenças sangue órgãos hemat e transt imunitár	20	17	17	5	7
IV. Doenças endócrinas nutricionais e metabólicas	36	28	35	23	20
V. Transtornos mentais e comportamentais	15	7	5	1	2
VI. Doenças do sistema nervoso	56	54	37	30	37
VII. Doenças do olho e anexos	7	7	5	4	2
VIII. Doenças do ouvido e da apófise mastóide	3	1	-	-	-
IX. Doenças do aparelho circulatório	256	246	210	175	206
X. Doenças do aparelho respiratório	245	228	175	141	186
XI. Doenças do aparelho digestivo	326	353	261	191	281
XII. Doenças da pele e do tecido subcutâneo	116	85	96	67	41
XIII. Doenças sist osteomuscular e tec conjuntivo	29	60	39	23	22
XIV. Doenças do aparelho geniturinário	165	213	201	111	145
XV. Gravidez parto e puerpério	1079	1039	1072	996	872
XVI. Algumas afec originadas no período perinatal	107	113	126	109	116
XVII. Malf cong deformid e anomalias cromossômicas	18	17	27	35	38
XVIII. Sint sinais e achad anorm ex clín e laborat	42	57	81	68	76
XIX. Lesões enven e alg out conseq causas externas	246	365	332	345	320
XX. Causas externas de morbidade e mortalidade	-	-	-	-	-
XXI. Contatos com serviços de saúde	30	48	69	54	19
CID 10ª Revisão não disponível ou não preenchido	-	-	-	-	-
Total	2960	3148	2983	2880	2650

Mortalidade por Grupos de Causas

Capítulo CID-10	2018	2019	2020
I. Algumas doenças infecciosas e parasitárias	52	46	150
II. Neoplasias (tumores)	112	121	109
III. Doenças sangue órgãos hemat e transt imunitár	4	1	4
IV. Doenças endócrinas nutricionais e metabólicas	47	39	51
V. Transtornos mentais e comportamentais	11	5	16
VI. Doenças do sistema nervoso	23	26	23
VII. Doenças do olho e anexos	-	-	-
VIII. Doenças do ouvido e da apófise mastóide	-	-	-
IX. Doenças do aparelho circulatório	212	215	197
X. Doenças do aparelho respiratório	73	69	70
XI. Doenças do aparelho digestivo	49	33	43
XII. Doenças da pele e do tecido subcutâneo	3	2	4
XIII. Doenças sist osteomuscular e tec conjuntivo	3	2	1
XIV. Doenças do aparelho geniturinário	35	29	21
XV. Gravidez parto e puerpério	-	1	5
XVI. Algumas afec originadas no período perinatal	25	31	18
XVII. Malf cong deformid e anomalias cromossômicas	8	12	9
XVIII. Sint sinais e achad anorm ex clín e laborat	21	29	38
XIX. Lesões enven e alg out conseq causas externas	-	-	-
XX. Causas externas de morbidade e mortalidade	128	118	147
XXI. Contatos com serviços de saúde	-	-	-
XXII. Códigos para propósitos especiais	-	-	-
Total	806	779	906

ANÁLISES E CONSIDERAÇÕES

- Os dados demográficos do município de Barreiras destaca uma predominância do sexo feminino, como também uma elevação na faixa etária da população jovem entre os 15 aos 49 anos. Percebe - se também uma discreta queda nos nascidos vivos, comparado aos anos de 2018 e 2019.
- Quanto as principais causas de internações verificamos oscilações quanto as doenças do aparelho circulatório, respiratório e as do trato digestivo. Nos chama atenção as internações por afecções no período perinatal.



ANÁLISES E CONSIDERAÇÕES

- As causas mortes também oscilam entre as doenças do aparelho circulatório, respiratório e digestivo. Nos chama atenção as mortalidades relacionadas a gravidez, parto e puerpério, as ocasionadas por afecções no período perinatal e as relacionadas por causas externas.



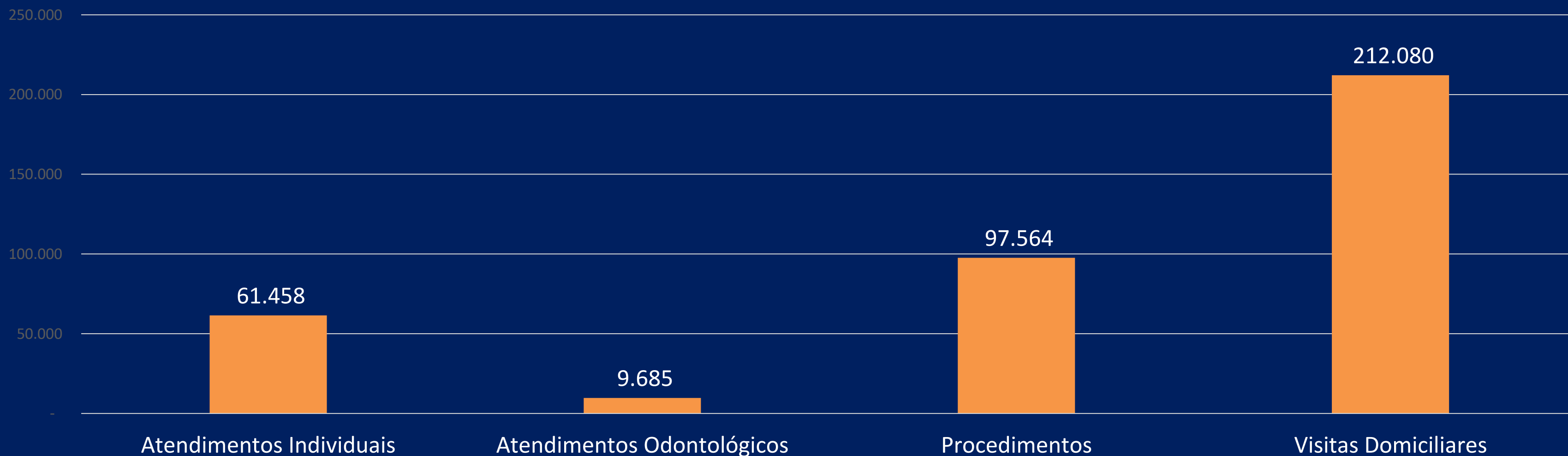
The background features a central globe icon surrounded by a network of smaller icons. These icons include a laptop, a shopping bag, a radio tower, a person in a white coat with a stethoscope, a person in a white coat with a red cross, and a person in a white coat with a red cross. The icons are connected by solid and dashed lines, suggesting a network or data flow. The overall theme is digital health and service production.

DADOS DA PRODUÇÃO DE SERVIÇOS NO SUS

PRODUÇÃO

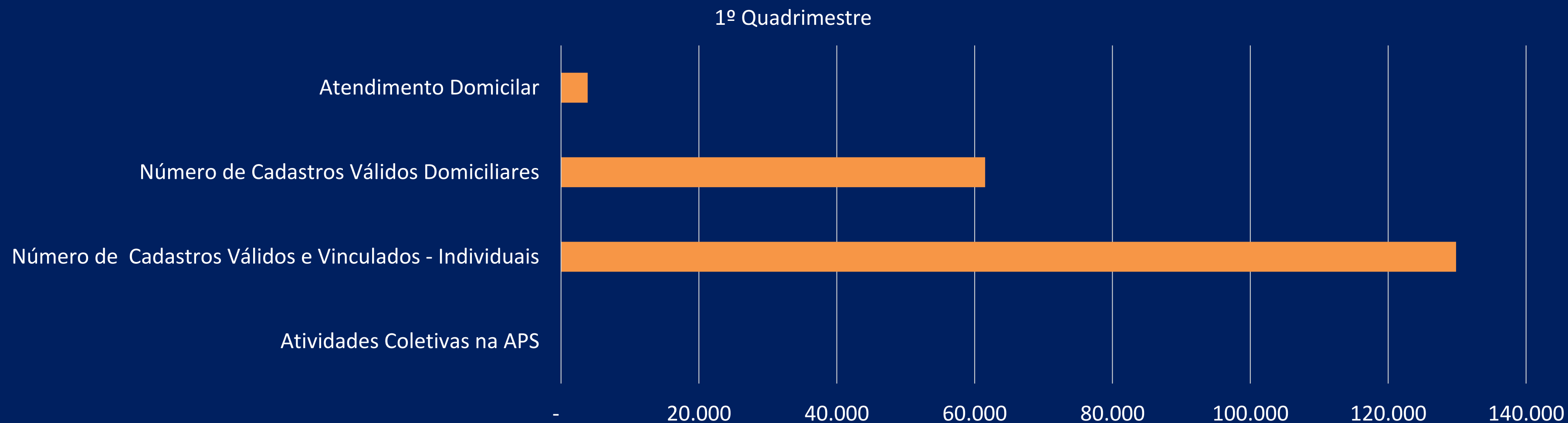
ATENÇÃO BÁSICA

1º Quadrimestre



PRODUÇÃO

ATENÇÃO BÁSICA



	Atividades Coletivas na APS	Número de Cadastros Válidos e Vinculados - Individuais	Número de Cadastros Válidos Domiciliares	Atendimento Domicilar
■ 1º Quadrimestre	25	129.857	61.518	3.861

PRODUÇÃO

DE URGÊNCIA E EMERGÊNCIA POR GRUPO DE PROCEDIMENTOS - CARÁTER DE ATENDIMENTO: URGÊNCIA

Grupo de Procedimento	SISTEMA DE INFORMAÇÕES AMBULATORIAIS	
	Resultado do 1º Quadrimestre	
	Quant. Aprovada	Valor Aprovado(R\$)
01. Ações de promoção e prevenção em saúde	64	
02. Procedimentos com finalidade diagnóstica	2.196	448,20
03. Procedimentos clínicos	4.552	15.865,31
04. Procedimentos cirúrgicos	1.584	39.152,62
05 Transplantes de órgãos, tecidos e células		
06. Medicamentos		
07. Órteses, próteses e materiais especiais		
08. Ações complementares da atenção à saúde		
Total	8.396	55.466,13

Sistemas de Informações Ambulatoriais do SUS (SIA/SUS) e Sistema de Informações Hospitalares do SUS (SIH/SUS)

PRODUÇÃO

DE URGÊNCIA E EMERGÊNCIA POR GRUPO DE PROCEDIMENTOS - CARÁTER DE ATENDIMENTO: URGÊNCIA

Grupo de Procedimento	SISTEMA DE INFORMAÇÕES HOSPITALARES	
	Resultado do 1º Quadrimestre	
	AIH Pagas	Valor Total (R\$)
01. Ações de promoção e prevenção em saúde		
02. Procedimentos com finalidade diagnóstica		
03. Procedimentos clínicos	528	359.077,16
04. Procedimentos cirúrgicos	204	113.879,83
05 Transplantes de órgãos, tecidos e células		
06. Medicamentos		
07. Órteses, próteses e materiais especiais		
08. Ações complementares da atenção à saúde		
Total	732	472.956,99

Fonte: Sistemas de Informações Ambulatoriais do SUS (SIA/SUS) e Sistema de Informações Hospitalares do SUS (SIH/SUS)

PRODUÇÃO

de Atenção Psicossocial por Forma de Organização

Grupo de Procedimento	SISTEMA DE INFORMAÇÕES AMBULATORIAIS	
	Resultado 1º Quadrimestre	
	Quant. Aprovada	Valor Aprovado (R\$)
030108 Atendimento/Acompanhamento psicossocial	2.940	95,03
Total	2.940	95,03

Grupo de Procedimento	SISTEMA DE INFORMAÇÕES HOSPITALARES	
	Resultado 1º Quadrimestre	
	AIH Pagas	Valor Total (R\$)
030317 Tratamento dos transtornos mentais e comportamentais	01	57,00
Total	01	57,00

Fonte: Sistemas de Informações Ambulatoriais do SUS (SIA/SUS) e Sistema de Informações Hospitalares do SUS (SIH/SUS)

PRODUÇÃO

ATENÇÃO AMBULATORIAL ESPECIALIZADA POR GRUPO DE PROCEDIMENTOS

Grupo de Procedimento	SISTEMA DE INFORMAÇÕES AMBULATORIAIS	
	Resultado 1º Quadrimestre	
	Qtd. aprovada	Valor Aprovado
01. Ações de promoção e prevenção em saúde	266.355	3.753,00
02. Procedimentos com finalidade diagnóstica	248.975	1.892.491,17
03. Procedimentos clínicos	295.484	2.800.154,72
04. Procedimentos cirúrgicos	3.193	191.969,97.
05 Transplantes de órgãos, tecidos e células	-	-
06. Medicamentos	-	-
07. Órteses, próteses e materiais especiais	3.466	459.790,00
08. Ações complementares da atenção à saúde	134.104	1.991.880,00
Total	951.577	7.340.038,86

PRODUÇÃO

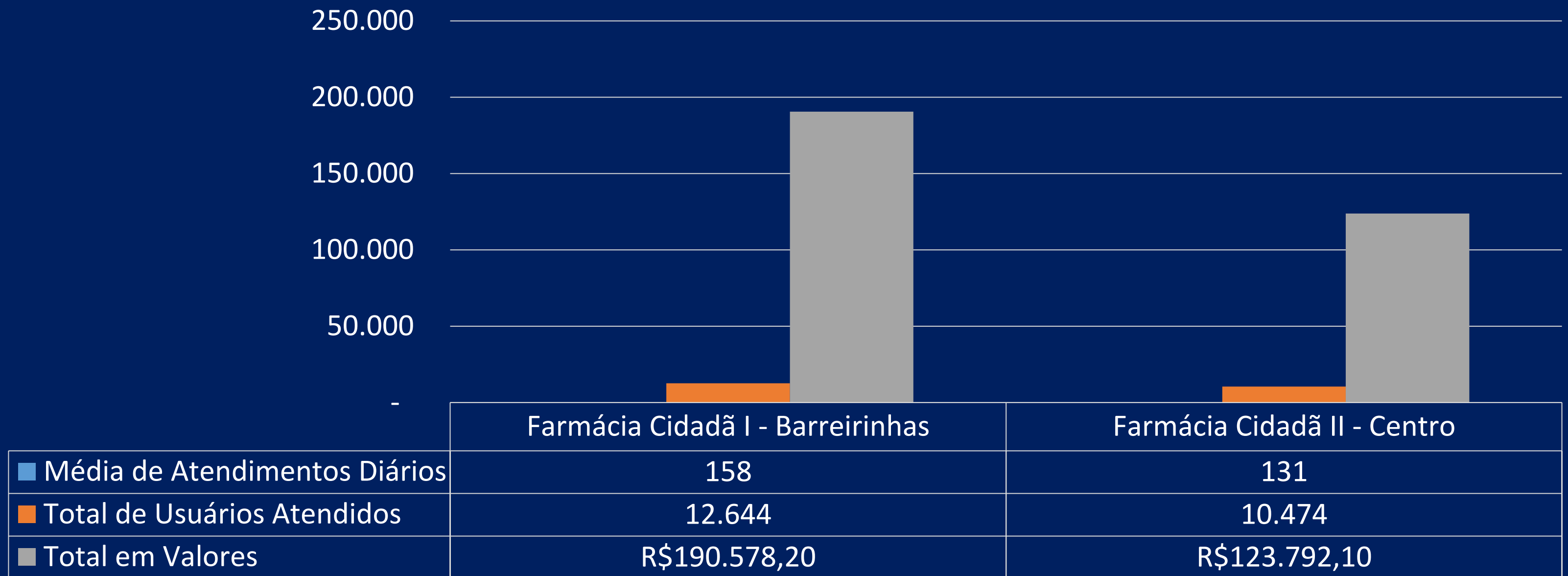
ATENÇÃO HOSPITALAR POR GRUPO DE PROCEDIMENTOS

Grupo de Procedimento	SISTEMA DE INFORMAÇÕES HOSPITALARES	
	Resultado do 1º Quadrimestre	
	AIH Pagas	Valor (R\$)
01. Ações de promoção e prevenção em saúde		
02. Procedimentos com finalidade diagnóstica		
03. Procedimentos clínicos	529	360.226,24
04. Procedimentos cirúrgicos	1.596	268.452,81
05 Transplantes de órgãos, tecidos e células		
06. Medicamentos		
07. Órteses, próteses e materiais especiais		
08. Ações complementares da atenção à saúde		
Total	1.030	628.679,05

Fonte: Sistema de Informações Ambulatoriais do SUS (SIA/SUS) e Sistema de Informações Hospitalares do SUS (SIH/SUS)

PRODUÇÃO

ASSISTÊNCIA FARMACÊUTICA



PRODUÇÃO

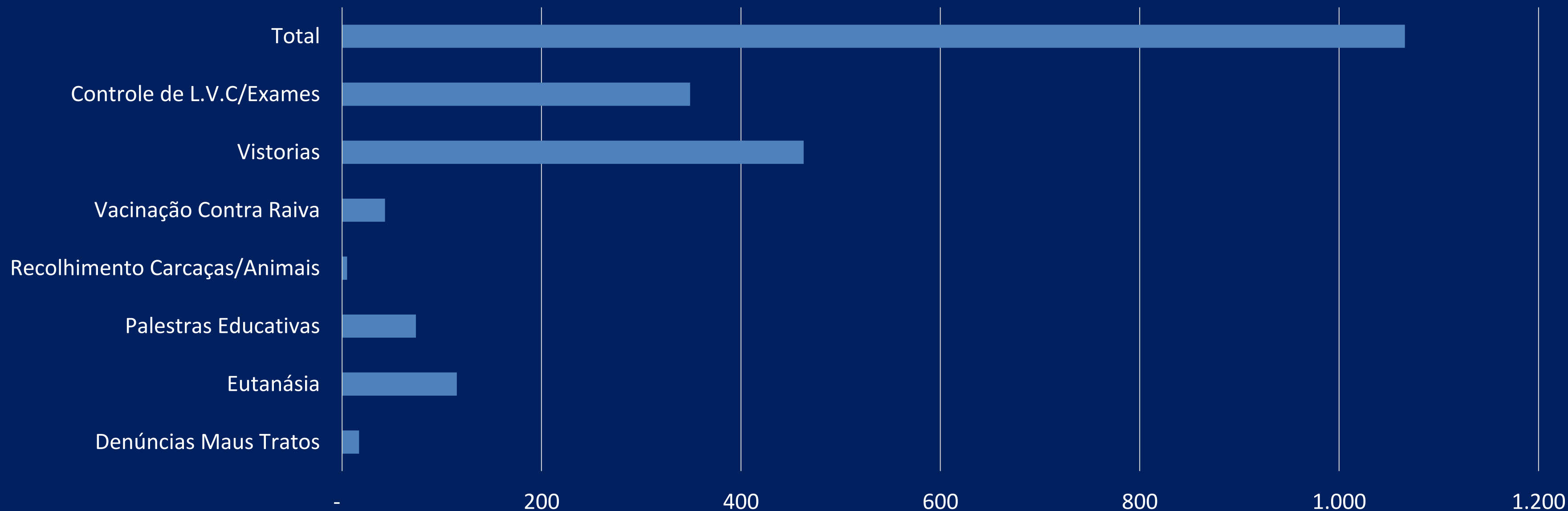
DE VIGILÂNCIA EM SAÚDE

Grupo de Procedimentos	Resultado do 1º Quadrimestre
01 Ações de promoção e prevenção em saúde	2.887
02. Procedimentos com finalidade diagnóstica	2.787
Total	5.674

Fonte: Sistemas de Informações Ambulatoriais do SUS (SIA/SUS)

PRODUÇÃO

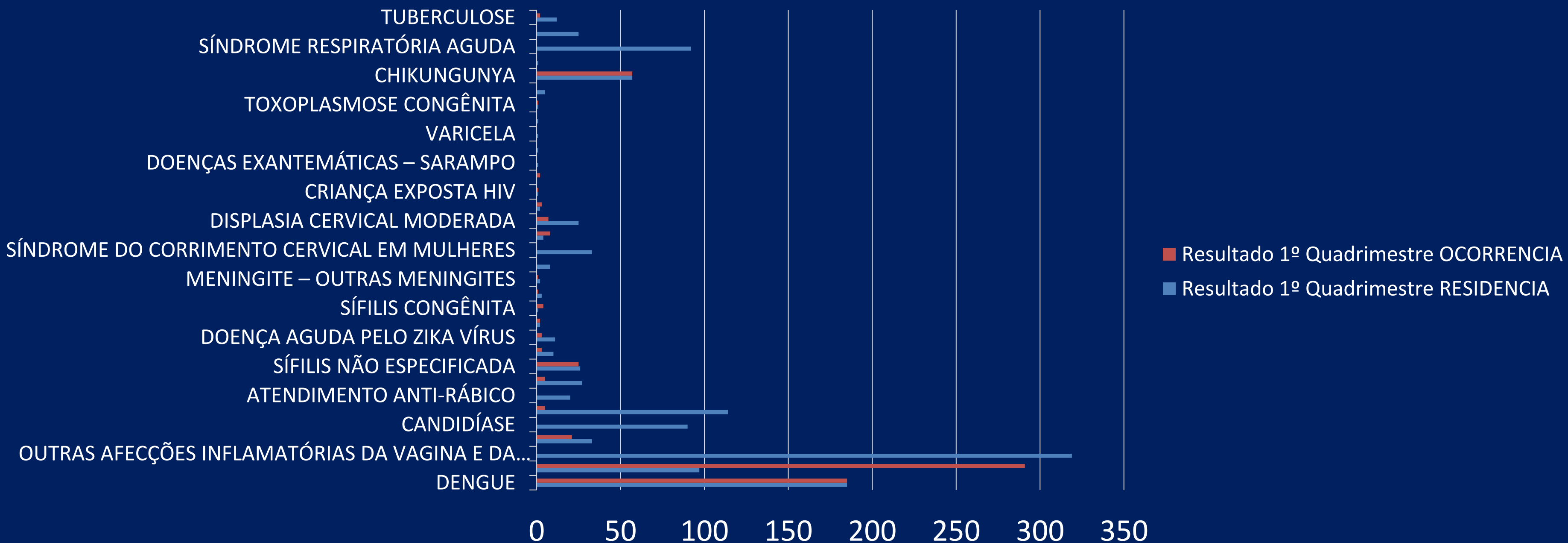
REDE ASSISTENCIAL - CONTROLE DE ENDEMIAS



	Denúncias Maus Tratos	Eutanásia	Palestras Educativas	Recolhimento Carcaças/Animais	Vacinação Contra Raiva	Vistorias	Controle de L.V.C/Exames	Total
■ Resultado 1º Quadrimestre	17	115	74	5	43	463	349	1.066

PRODUÇÃO

AGRAVOS NOTIFICADOS



Resultado no 1º Quadrimestre

Agravos notificados

RESIDENCIA

OCORRENCIA

1.210

627

PRODUÇÃO

NOTIFICAÇÕES



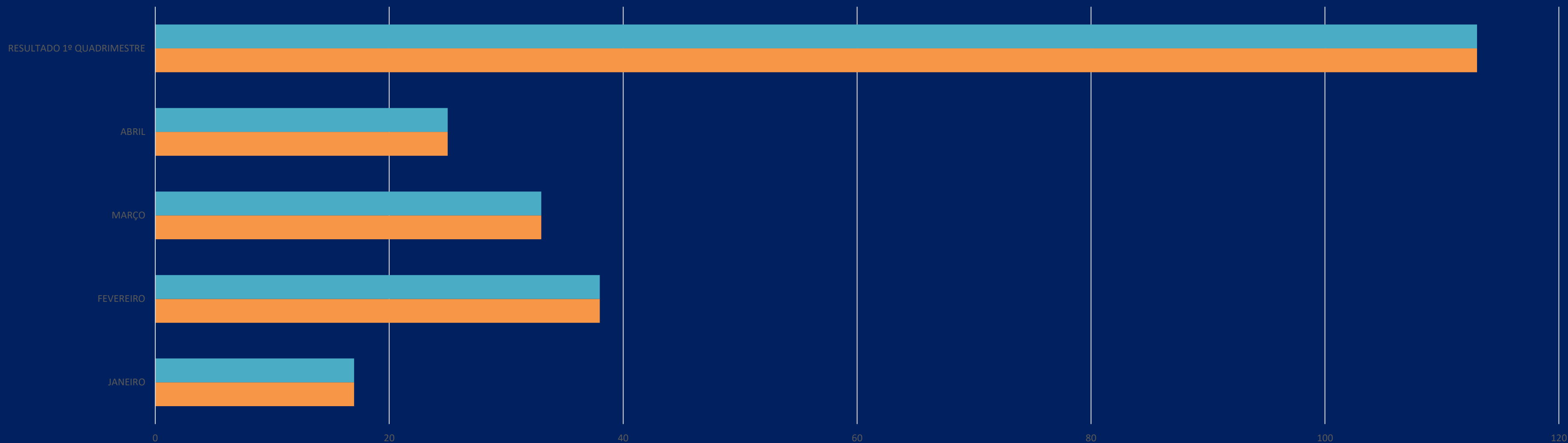
Notificações

Resultado no 1º Quadrimestre

3.014

PRODUÇÃO

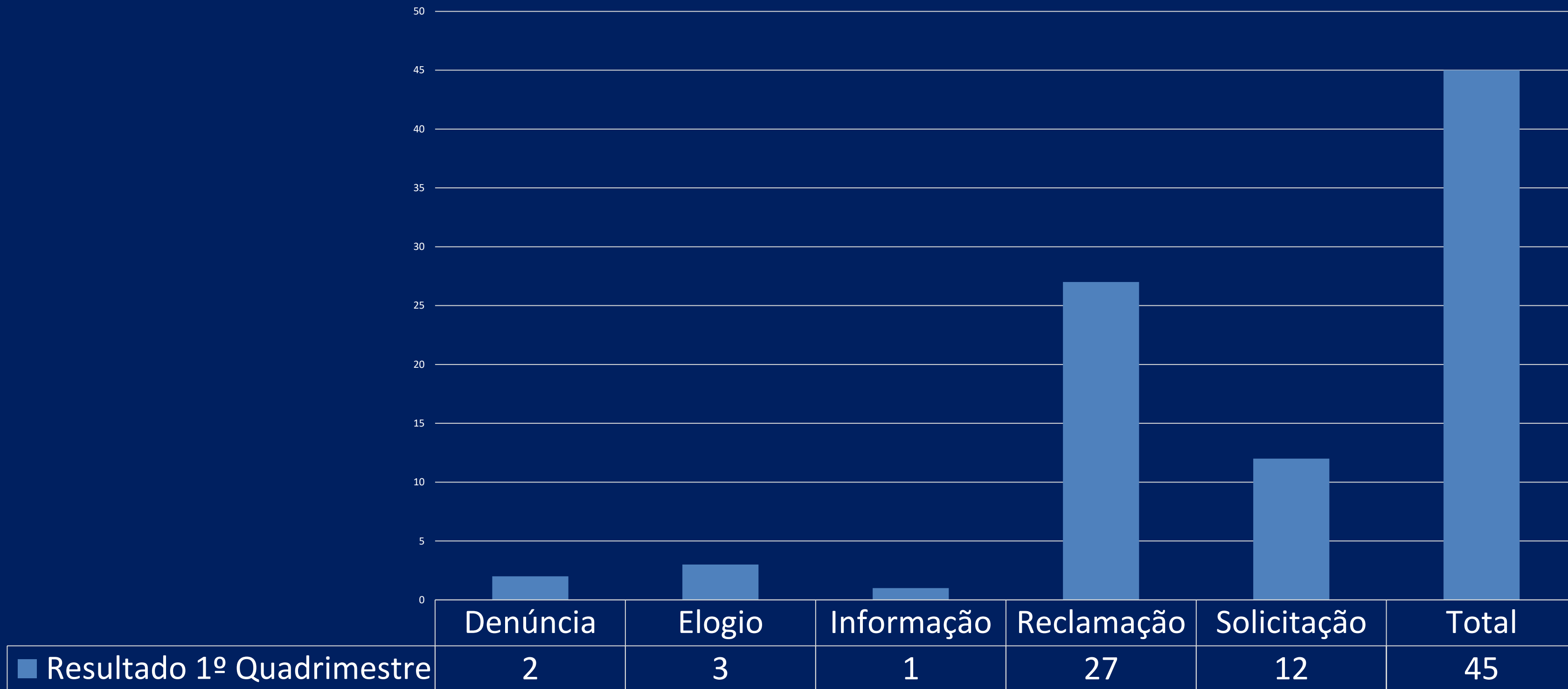
de Dados das Notificações e Investigações de Agravos Relacionados ao Trabalho



	JANEIRO	FEVEREIRO	MARÇO	ABRIL	RESULTADO 1º QUADRIMESTRE
■ Total	17	38	33	25	113
■ Barreiras	17	38	33	25	113

DEMANDAS

OUVIDORIA DO SUS/BA



ANÁLISES E CONSIDERAÇÕES

- Analisando o quadrimestre, identificamos e destacamos a necessidade em reavermos algumas fragilidades e desafios na Rede da Atenção Primária, tanto na utilização do sistema de informação, quanto na qualificação dos registros, com o intuito de garantir o envio completo das informações para a base federal.
- Dos 7 indicadores do Programa Previne Brasil, o município conseguiu avançar e aumentar o percentual para 6.



ANÁLISES E CONSIDERAÇÕES

- Os indicadores referentes às doenças crônicas degenerativas, as equipes estão trabalhando incansavelmente na identificação das fragilidades durante a execução dos processos de trabalhos e buscando melhorias a cada quadrimestre, sendo que já está estabelecido como meta a implantação da Linha de Cuidado para as Doenças Crônicas Degenerativas.

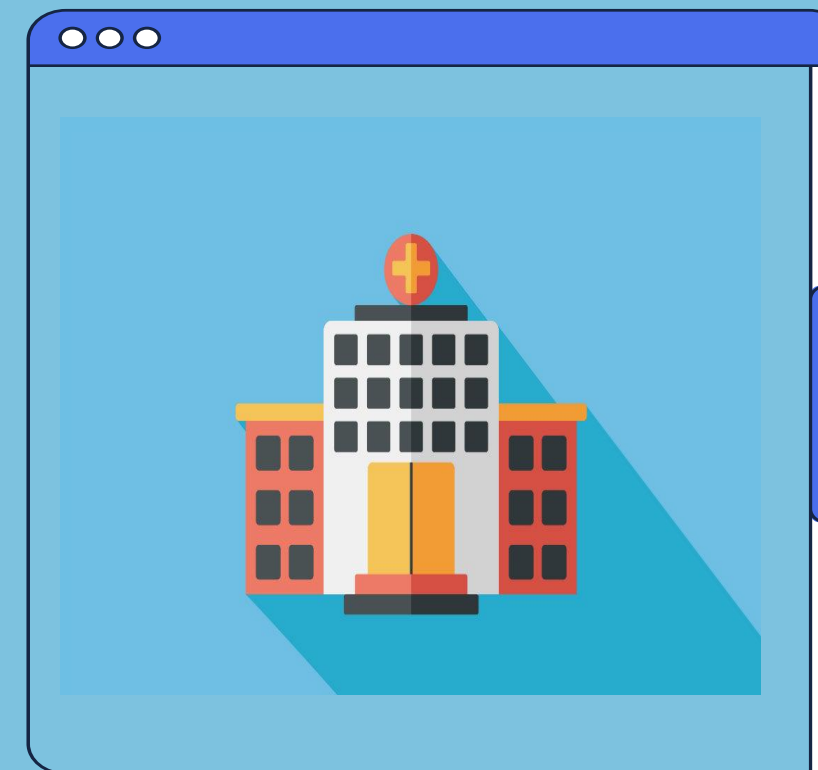


ANÁLISES E CONSIDERAÇÕES

- Quanto a produção de AIHs percebemos uma queda considerável na emissão dessas, em comparação ao 3º quadrimestre de 2021, acreditamos que isso se deu em virtude da redução de internações provenientes da covid 19. Realizaremos uma análise criteriosa, a fim de verificarmos se houve falha e/ou omissão quanto aos registros dos procedimentos realizados. O mesmo se deu com os procedimentos da Vigilância em Saúde, comparando com o último quadrimestre de 2021 percebemos uma queda considerável, fato que será analisado criteriosamente.



Rede Física Prestadora de Serviços ao SUS



Rede Física de Estabelecimentos de Saúde por Tipo de Estabelecimentos – Agosto 2022.

Tipo de Estabelecimento	Dupla	Estadual	Municipal	Total
UNIDADE MOVEL DE NIVEL PRE-HOSPITALAR NA AREA DE URGENCIA	0	0	3	3
FARMACIA	0	0	3	3
CENTRO DE SAUDE/UNIDADE BASICA	0	0	38	38
HOSPITAL GERAL	1	1	3	5
HOSPITAL ESPECIALIZADO	0	0	1	1
CENTRO DE ATENCAO PSICOSSOCIAL	0	0	2	2
CENTRAL DE REGULACAO MEDICA DAS URGENCIAS	0	0	1	1
UNIDADE DE APOIO DIAGNOSE E TERAPIA (SADT ISOLADO)	2	0	16	18
CENTRAL DE ABASTECIMENTO	0	1	0	1
UNIDADE MOVEL TERRESTRE	0	0	1	1
CENTRO DE ATENCAO HEMOTERAPIA E OU HEMATOLOGICA	0	1	0	1
POLO DE PREVENCAO DE DOENCAS E AGRAVOS E PROMOCAO DA SAUDE	0	0	2	2
CONSULTORIO ISOLADO	0	0	10	10
CENTRAL DE GESTAO EM SAUDE	0	1	1	2
CLINICA/CENTRO DE ESPECIALIDADE	2	0	37	39
UNIDADE DE VIGILANCIA EM SAUDE	0	0	4	4
POLICLINICA	0	1	1	2
PRONTO ATENDIMENTO	0	0	1	1
CENTRAL DE REGULACAO DO ACESSO	0	0	1	1
Total	5	5	125	135

Observação: Os dados apresentados referem-se ao número de estabelecimentos de saúde públicos ou prestadores de serviços ao SUS
 Fonte: Cadastro Nacional de Estabelecimentos de Saúde (CNES) Data da consulta: 11/11/2022.

Rede Física de Estabelecimentos de Saúde por Tipo de Estabelecimentos.

Natureza Jurídica	Municipal	Estadual	Dupla	Total
ADMINISTRACAO PUBLICA				
FUNDACAO PUBLICA DE DIREITO PUBLICO ESTADUAL OU DO DISTRITO FEDERAL	0	1	0	1
MUNICIPIO	66	0	2	68
ORGAO PUBLICO DO PODER EXECUTIVO ESTADUAL OU DO DISTRITO FEDERAL	0	4	0	4

Observação: Os dados apresentados referem-se ao número de estabelecimentos de saúde públicos ou prestadores de serviços ao SUS

Fonte: Cadastro Nacional de Estabelecimentos de Saúde (CNES) | Data da consulta: 11/11/2022.

Rede Física de Estabelecimento de Saúde Por Tipo de Estabelecimento.

ENTIDADES EMPRESARIAIS				
SOCIEDADE ANONIMA FECHADA	1	0	0	1
EMPRESARIO (INDIVIDUAL)	5	0	0	5
EMPRESA INDIVIDUAL DE RESPONSABILIDADE LIMITADA (DE NATUREZA SIMPLES)	1	0	0	1
SOCIEDADE SIMPLES LIMITADA	3	0	0	3
EMPRESA INDIVIDUAL DE RESPONSABILIDADE LIMITADA (DE NATUREZA EMPRESARIA)	4	0	0	4
SOCIEDADE EMPRESARIA LIMITADA	34	0	3	37
SOCIEDADE SIMPLES PURA	8	0	0	8

Observação: Os dados apresentados referem-se ao número de estabelecimentos de saúde públicos ou prestadores de serviços ao SUS | Fonte: Cadastro Nacional de Estabelecimento de Saúde (CNES) | Data da consulta: 11/11/2022.

Rede Física de Estabelecimento de Saúde Por Tipo de Estabelecimento.

ENTIDADES SEM FINS LUCRATIVOS				
ASSOCIACAO PRIVADA	3	0	0	3
PESSOAS FISICAS				
Total	125	5	5	135

Participação em consórcios

CNPJ	Natureza	Area de atuação	Participantes
33.177.475/0001-07	Direito Público	Serviços de apoio ao diagnóstico Consulta médica especializada	BA / BARREIRAS

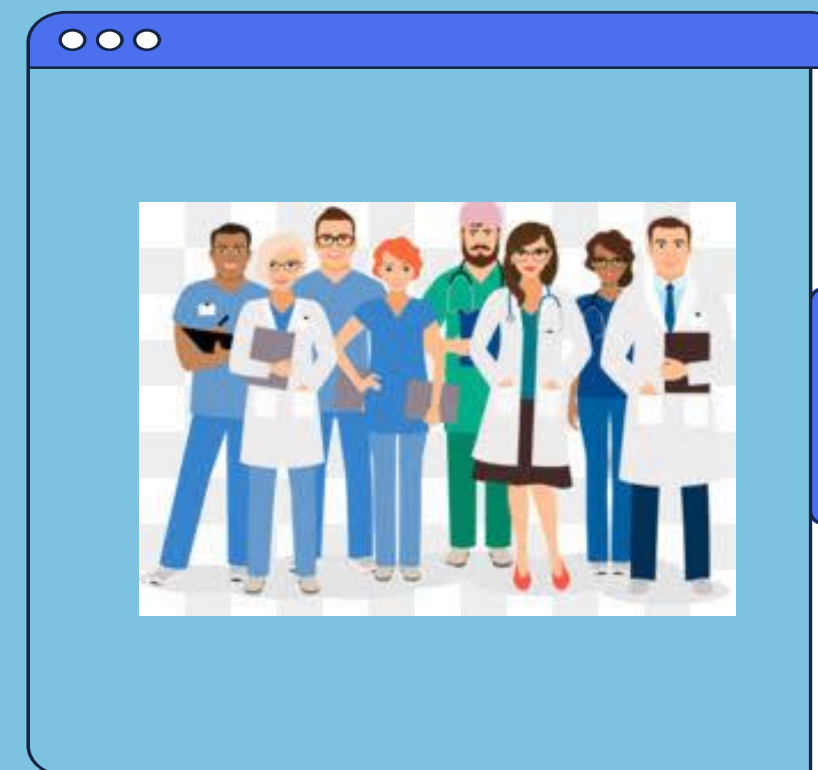
ANÁLISES E CONSIDERAÇÕES

- A Rede Prestadora do SUS no município de Barreiras se sobressai como a principal prestadora de serviços aos usuários do Sistema Único de Saúde. Contamos com 125 estabelecimentos de saúde municipal, 5 estadual, além da rede complementar contratualizada pela Secretaria Municipal de Saúde. Contamos também com um consórcio em saúde cuja área de atuação é em Serviços de Apoio ao Diagnóstico e Consulta Médica Especializada.
- A Secretaria Municipal de Saúde está buscando investir cada vez mais na Rede Própria, com a ampliação da Rede Básica, construção do Hospital Municipal, construções, reformas e ampliações de Unidades para atendimento de média e alta complexidade, atendimento em Urgência e Emergência, aquisição de novos equipamentos, móveis, veículos, etc...





Profissionais de Saúde Trabalhando no SUS



Adm. do Estabelecimento	Formas de contratação	CBOs médicos	CBOs enfermeiro	CBOs (outros) nível superior	CBOs (outros) nível médio	CBOs ACS
Pública (NJ grupo 1, ou 201-1, 203-8)	Estatutários e empregados públicos (0101, 0102)	39	25	49	181	258
	Intermediados por outra entidade (08)	106	32	55	71	0
	Autônomos (0209, 0210)	10	0	1	1	0
	Residentes e estagiários (05, 06)	0	0	0	0	0
	Bolsistas (07)	13	0	0	0	0
	Informais (09)	1	9	0	0	0
Privada (NJ grupos 2 - exceto 201-1, 203-8 -, 3, 4 e 5)	Intermediados por outra entidade (08)	3	0	1	1	0
	Celetistas (0105)	24	2	10	14	0
	Autônomos (0209, 0210)	60	0	35	2	0
	Residentes e estagiários (05, 06)	0	0	0	0	0
	Bolsistas (07)	0	0	0	0	0
	Informais (09)	1	0	0	0	0
	Servidores públicos cedidos para a iniciativa privada (10)	0	0	0	0	0

Profissionais de Saúde Trabalhando no SUS

Período 04/2022.

Profissionais de Saúde Trabalhando no SUS

Período 04/2022.

Postos de trabalho ocupados, por Contrato Temporário e Cargos em Comissão						
Adm. do Estabelecimento	Formas de contratação	CBOs médicos	CBOs enfermeiro	CBOs (outros) nível superior	CBOs (outros) nível médio	CBOs ACS
Pública (NJ grupo 1, ou 201-1, 203-8)	Contratos temporários e cargos em comissão (010301, 0104)	44	74	57	308	0
Privada (NJ grupos 2 - exceto 201-1, 203-8 -, 3, 4 e 5)	Contratos temporários e cargos em comissão (010302, 0104)	48	10	39	73	0

Profissionais de Saúde Trabalhando no SUS

Período 04/2022.

Postos de trabalho ocupados, por ocupação e forma de contratação					
Adm. do Estabelecimento	Formas de contratação	2018	2019	2020	2021
Privada (NJ grupos 2 - exceto 201-1, 203-8 -, 3, 4 e 5)	Autônomos (0209, 0210)	47	51	74	0
	Celetistas (0105)	18	30	16	0
	Informais (09)	0	1	1	0
	Intermediados por outra entidade (08)	2	3	4	0
Pública (NJ grupo 1, ou 201-1, 203-8)	Autônomos (0209, 0210)	10	12	18	0
	Bolsistas (07)	14	14	15	0
	Estatutários e empregados públicos (0101, 0102)	651	675	668	0
	Informais (09)	0	2	1	0
	Intermediados por outra entidade (08)	217	385	461	0

Profissionais de Saúde Trabalhando no SUS

Período 04/2022.

Postos de trabalho ocupados, por Contrato Temporário e Cargos em Comissão					
Adm. do Estabelecimento	Formas de contratação	2018	2019	2020	2021
Privada (NJ grupos 2 - exceto 201-1, 203-8 -, 3, 4 e 5)	Contratos temporários e cargos em comissão (010302, 0104)	77	107	143	0
Pública (NJ grupo 1, ou 201-1, 203-8)	Contratos temporários e cargos em comissão (010301, 0104)	572	571	518	0

ANÁLISES E CONSIDERAÇÕES

- O município de Barreiras vem trabalhando para realizar o concurso público entendendo a grande necessidade da desprecarização dos vínculos empregatícios, cuja realidade vem impactando na rotatividade dos profissionais, o que causa descontinuidade na sequência dos trabalhos. Às vezes, após capacitação dos profissionais nos deparamos com a finalização do contrato, o que gera prejuízos, pois há uma quebra na sequência das ações, quebra de vínculos com a comunidade, etc...



PROGRAMAÇÃO ANUAL DE SAÚDE

AVALIAÇÃO DAS METAS - 1º QUADRIMSTRE



A rectangular box with an orange border and a dark grey interior, intended for text input.

DIRETRIZ 1



FORTALECIMENTO DA ATENÇÃO PRIMÁRIA À SAÚDE (APS).



PROGRAMAÇÃO ANUAL DE SAÚDE - PAS ATENÇÃO BÁSICA



Diretriz I - Fortalecimento da Atenção Primária à Saúde (APS).

Objetivo: Promover a ampliação e a resolutividade das ações e serviços da Atenção Primária a Saúde de forma integrada, planejada, humanizada e efetiva, afim de garantir o acesso e a qualidade da assistência à saúde para a população.

META PMS (2022-2025)	META PAS (2022)	Quadrimestre	Resultado	% alcançada da meta
I. Ampliar em 23% a cobertura de Atenção Básica, visando alcançar 100%.	85%	I°. Quad.	80,72%	94,96%

PROGRAMAÇÃO ANUAL DE SAÚDE - PAS ATENÇÃO BÁSICA



Diretriz I - Fortalecimento da Atenção Primária à Saúde (APS).

Objetivo: Promover a ampliação e a resolutividade das ações e serviços da Atenção Primária a Saúde de forma integrada, planejada, humanizada e efetiva, afim de garantir o acesso e a qualidade da assistência à saúde para a população.

META PMS (2022-2025)	META PAS (2022)	Quadrimestre	Resultado	% alcançada da meta
2. Alcançar a meta dos 7 Indicadores Sintéticos do Programa Previne Brasil.	7	I°. Quad.	6	85,71

PROGRAMAÇÃO ANUAL DE SAÚDE - PAS ATENÇÃO BÁSICA



Diretriz I - Fortalecimento da Atenção Primária à Saúde (APS).

Objetivo: Promover a ampliação e a resolutividade das ações e serviços da Atenção Primária a Saúde de forma integrada, planejada, humanizada e efetiva, afim de garantir o acesso e a qualidade da assistência à saúde para a população.

META PMS (2022-2025)

3. Ampliar o cuidado aos pacientes, buscando a redução de 2% ao ano de internações ocasionados por doenças sensíveis a Atenção Primária, visando alcançar 218,90%

META PAS (2022)

232,33

Quadrimestre

1º. Quad.

Resultado

237,59%

% alcançada da meta

102,26%

PROGRAMAÇÃO ANUAL DE SAÚDE - PAS ATENÇÃO BÁSICA



Diretriz I - Fortalecimento da Atenção Primária à Saúde (APS).

Objetivo: Promover a ampliação e a resolutividade das ações e serviços da Atenção Primária a Saúde de forma integrada, planejada, humanizada e efetiva, afim de garantir o acesso e a qualidade da assistência à saúde para a população.

META PMS (2022-2025)	META PAS (2022)	Quadrimestre	Resultado	% alcançada da meta
4. Ampliar em 12,67% a cobertura de Saúde Bucal na APS para alcançar 100%.	93,12%	1º. Quad.	96,17%	102,20%

PROGRAMAÇÃO ANUAL DE SAÚDE - PAS ATENÇÃO BÁSICA



Diretriz I - Fortalecimento da Atenção Primária à Saúde (APS).

Objetivo: Promover a ampliação e a resolutividade das ações e serviços da Atenção Primária a Saúde de forma integrada, planejada, humanizada e efetiva, afim de garantir o acesso e a qualidade da assistência à saúde para a população.

META PMS (2022-2025)

5. Ampliar no mínimo, em 60% os procedimentos especializados em saúde bucal no CEO tipo III para alcançar 10.294 procedimentos.

META PAS (2022)

7.399

Quadrimestre

I°. Quad.

Resultado

5.834

% alcançada da meta

78,85%

PROGRAMAÇÃO ANUAL DE SAÚDE - PAS ATENÇÃO BÁSICA



Diretriz I - Fortalecimento da Atenção Primária à Saúde (APS).

Objetivo: Promover a ampliação e a resolutividade das ações e serviços da Atenção Primária a Saúde de forma integrada, planejada, humanizada e efetiva, afim de garantir o acesso e a qualidade da assistência à saúde para a população.

META PMS (2022-2025)	META PAS (2022)	Quadrimestre	Resultado	% alcançada da meta
6. Implantar um Protocolo de Saúde Mental nas equipes de APS	01	Iº. Quad.	-	-

PROGRAMAÇÃO ANUAL DE SAÚDE - PAS ATENÇÃO BÁSICA



Diretriz I - Fortalecimento da Atenção Primária à Saúde (APS).

Objetivo: Promover a ampliação e a resolutividade das ações e serviços da Atenção Primária a Saúde de forma integrada, planejada, humanizada e efetiva, afim de garantir o acesso e a qualidade da assistência à saúde para a população.

META PMS (2022-2025)

META PAS (2022)

Quadrimestre

Resultado

% alcançada da meta

7. Implantar e implementar 2 programas intersetoriais de promoção e prevenção a saúde para melhoria da qualidade de vida da população

01

1º. Quad.

I

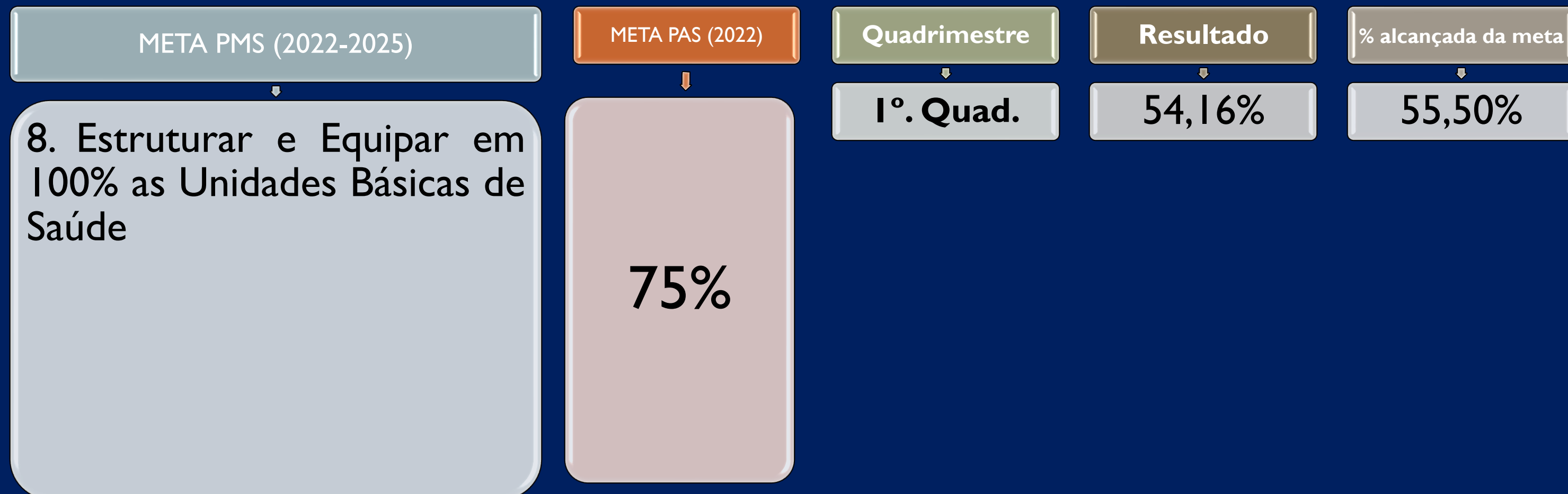
100%

PROGRAMAÇÃO ANUAL DE SAÚDE - PAS ATENÇÃO BÁSICA



Diretriz I - Fortalecimento da Atenção Primária à Saúde (APS).

Objetivo: Promover a ampliação e a resolutividade das ações e serviços da Atenção Primária a Saúde de forma integrada, planejada, humanizada e efetiva, afim de garantir o acesso e a qualidade da assistência à saúde para a população.



PROGRAMAÇÃO ANUAL DE SAÚDE - PAS ATENÇÃO BÁSICA



Diretriz I - Fortalecimento da Atenção Primária à Saúde (APS).

Objetivo: Promover a ampliação e a resolutividade das ações e serviços da Atenção Primária a Saúde de forma integrada, planejada, humanizada e efetiva, afim de garantir o acesso e a qualidade da assistência à saúde para a população.

META PMS (2022-2025)	META PAS (2022)	Quadrimestre	Resultado	% alcançada da meta
9. Ampliar para 100% a cobertura de Agente Comunitário de Saúde	-	I°. Quad.	-	-

PROGRAMAÇÃO ANUAL DE SAÚDE - PAS ATENÇÃO BÁSICA



Diretriz I - Fortalecimento da Atenção Primária à Saúde (APS).

Objetivo: Promover a ampliação e a resolutividade das ações e serviços da Atenção Primária a Saúde de forma integrada, planejada, humanizada e efetiva, afim de garantir o acesso e a qualidade da assistência à saúde para a população.

META PMS (2022-2025)	META PAS (2022)	Quadrimestre	Resultado	% alcançada da meta
10. Implantar 03 linhas de Cuidado (Urgência/Emergência, Doenças Crônicas e Psicossocial)	01	Iº. Quad.	-	-

PROGRAMAÇÃO ANUAL DE SAÚDE - PAS ATENÇÃO BÁSICA

Objetivo: Promover a ampliação e a resolutividade das ações e serviços da Atenção Primária a Saúde de forma integrada, planejada, humanizada e efetiva, afim de garantir o acesso e a qualidade da assistência à saúde para a população.

META PMS (2022-2025)	META PAS (2022)	Quadrimestre	Resultado	% alcançada da meta
II. Implantar 06 Núcleos Ampliados de Saúde da Família, na APS.	-	Iº. Quad.	-	-

DIRETRIZ 2



FORTALECIMENTO DA ATENÇÃO ESPECIALIZADA/ AMBULATORIAL E HOSPITALAR TRABALHANDO EM REDE INTEGRADA E TECNOLÓGICA



PROGRAMAÇÃO ANUAL DE SAÚDE - PAS

ATENÇÃO ESPECIALIZADA/AMBULATORIAL E HOSPITALAR



Diretriz 2 - Fortalecimento da Atenção Especializada/ Ambulatorial e Hospitalar trabalhando em Rede Integrada e Tecnológica

Objetivo: Ampliar o acesso ao cuidado Especializado, ordenado pela APS, em Rede Estruturada e Integrada, garantindo a continuidade do cuidado.

META PMS (2022-2025)

I - Ampliar em 59,54% a oferta de procedimentos, na atenção especializada, visando a redução da demanda reprimida para alcançar 84,52%.

META PAS (2022)

39,88%

Quadrimestre

I°. Quad.

Resultado

22,29%

% alcançada da meta

55,89%

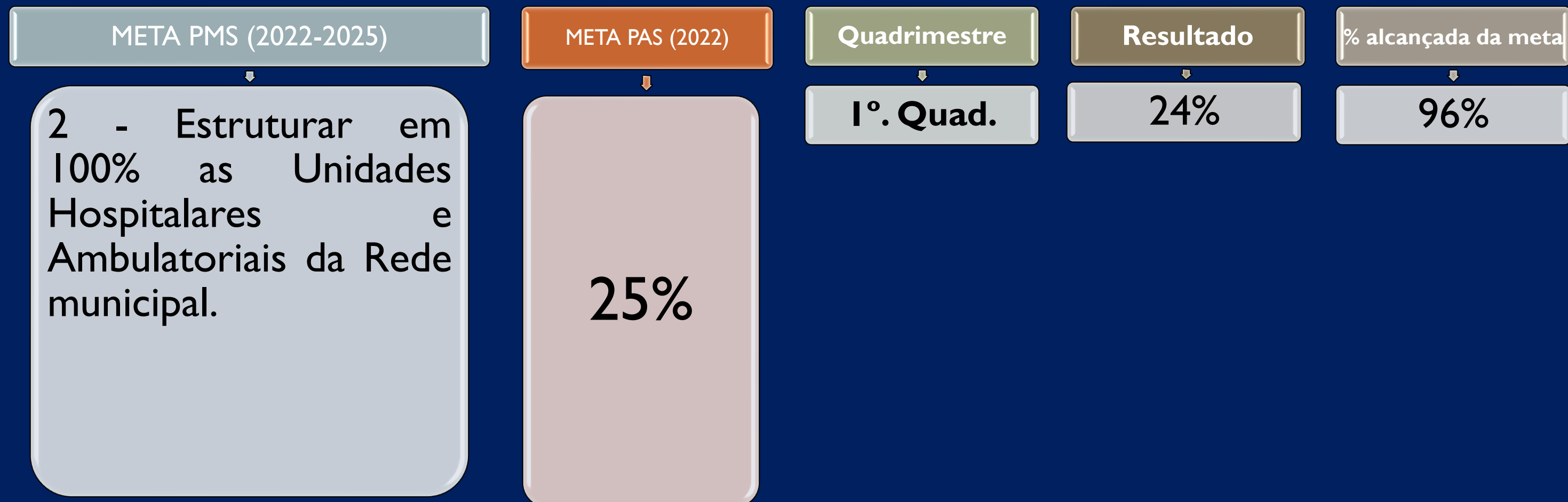
PROGRAMAÇÃO ANUAL DE SAÚDE - PAS

ATENÇÃO ESPECIALIZADA/AMBULATORIAL E HOSPITALAR



Diretriz 2 - Fortalecimento da Atenção Especializada/ Ambulatorial e Hospitalar trabalhando em Rede Integrada e Tecnológica

Objetivo: Ampliar o acesso ao cuidado Especializado, ordenado pela APS, em Rede Estruturada e Integrada, garantindo a continuidade do cuidado.



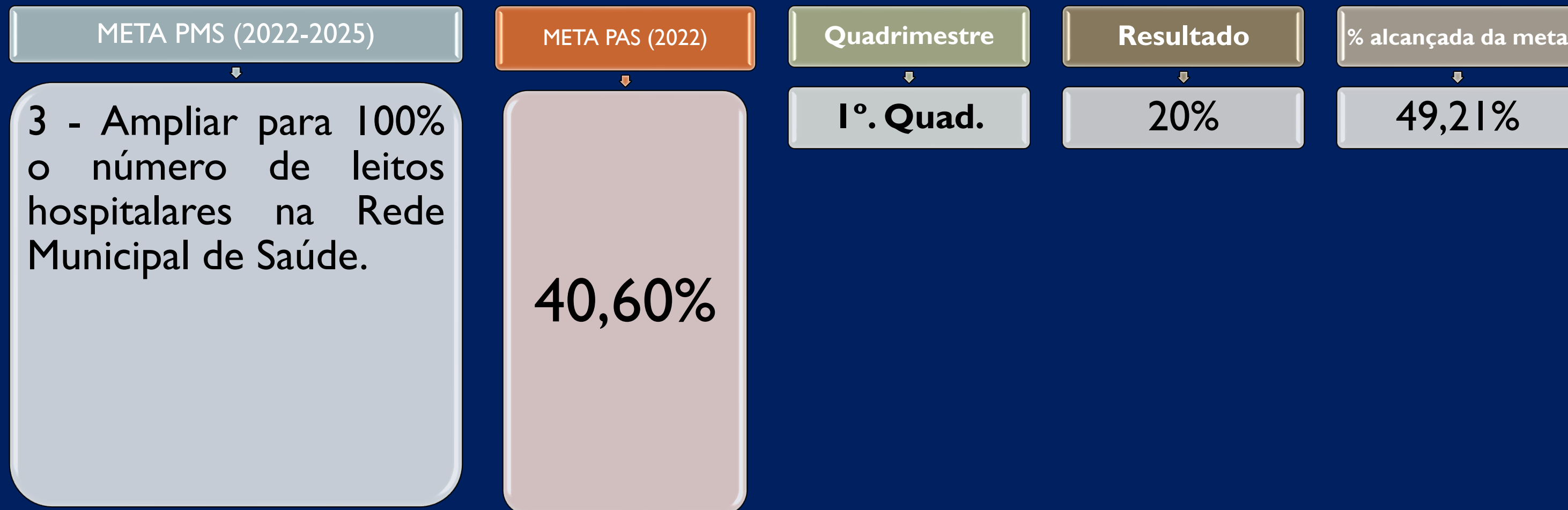
PROGRAMAÇÃO ANUAL DE SAÚDE - PAS

ATENÇÃO ESPECIALIZADA/AMBULATORIAL E HOSPITALAR



Diretriz 2 - Fortalecimento da Atenção Especializada/ Ambulatorial e Hospitalar trabalhando em Rede Integrada e Tecnológica

Objetivo: Ampliar o acesso ao cuidado Especializado, ordenado pela APS, em Rede Estruturada e Integrada, garantindo a continuidade do cuidado.



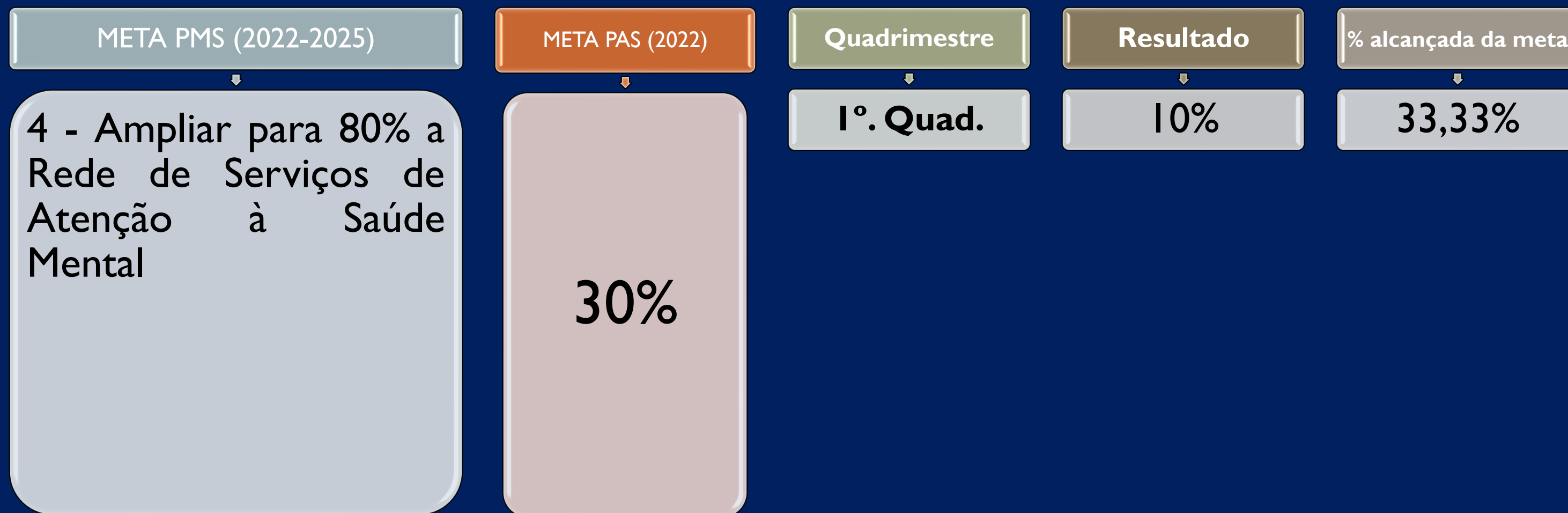
PROGRAMAÇÃO ANUAL DE SAÚDE - PAS

ATENÇÃO ESPECIALIZADA/AMBULATORIAL E HOSPITALAR



Diretriz 2 - Fortalecimento da Atenção Especializada/ Ambulatorial e Hospitalar trabalhando em Rede Integrada e Tecnológica

Objetivo: Ampliar o acesso ao cuidado Especializado, ordenado pela APS, em Rede Estruturada e Integrada, garantindo a continuidade do cuidado.



PROGRAMAÇÃO ANUAL DE SAÚDE - PAS

ATENÇÃO ESPECIALIZADA/AMBULATORIAL E HOSPITALAR



Diretriz 2 - Fortalecimento da Atenção Especializada/ Ambulatorial e Hospitalar trabalhando em Rede Integrada e Tecnológica

Objetivo: Ampliar o acesso ao cuidado Especializado, ordenado pela APS, em Rede Estruturada e Integrada, garantindo a continuidade do cuidado.

META PMS (2022-2025)	META PAS (2022)	Quadrimestre	Resultado	% alcançada da meta
5 - Qualificar em 100% os Serviços Móveis de Urgência e Emergência.	100%	Iº. Quad.	50%	50%

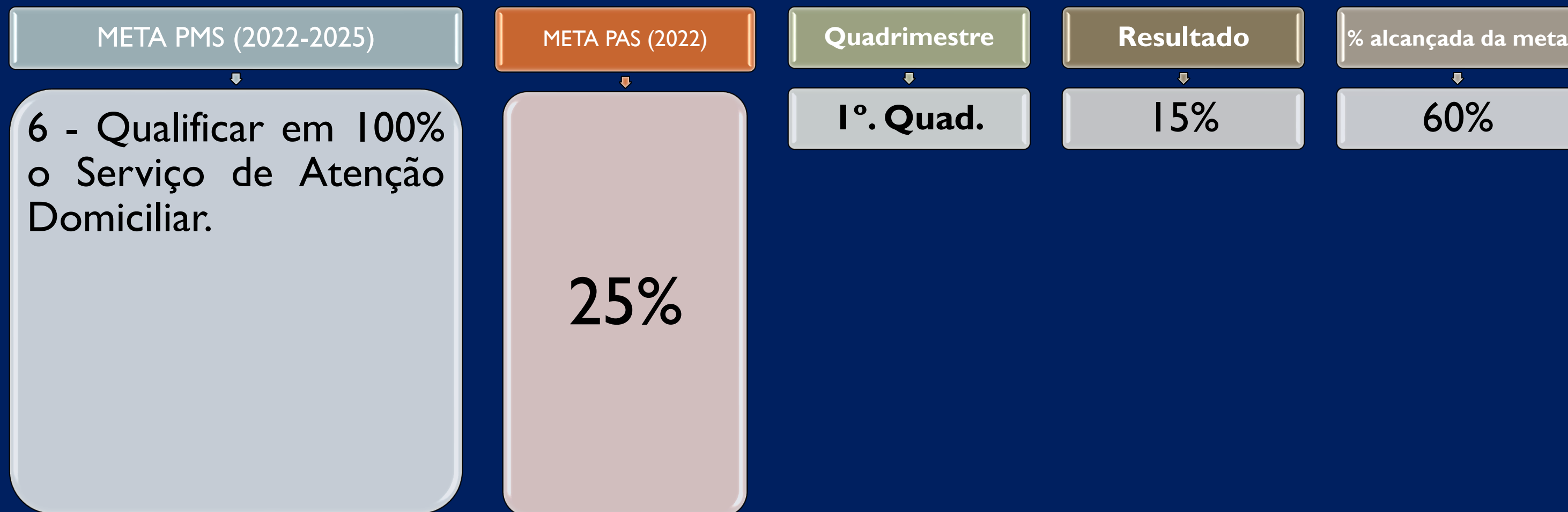
PROGRAMAÇÃO ANUAL DE SAÚDE - PAS

ATENÇÃO ESPECIALIZADA/AMBULATORIAL E HOSPITALAR



Diretriz 2 - Fortalecimento da Atenção Especializada/ Ambulatorial e Hospitalar trabalhando em Rede Integrada e Tecnológica

Objetivo: Ampliar o acesso ao cuidado Especializado, ordenado pela APS, em Rede Estruturada e Integrada, garantindo a continuidade do cuidado.



DIRETRIZ Nº 3

GARANTIA DA ASSISTÊNCIA FARMACÊUTICA BÁSICA NO ÂMBITO DO SUS



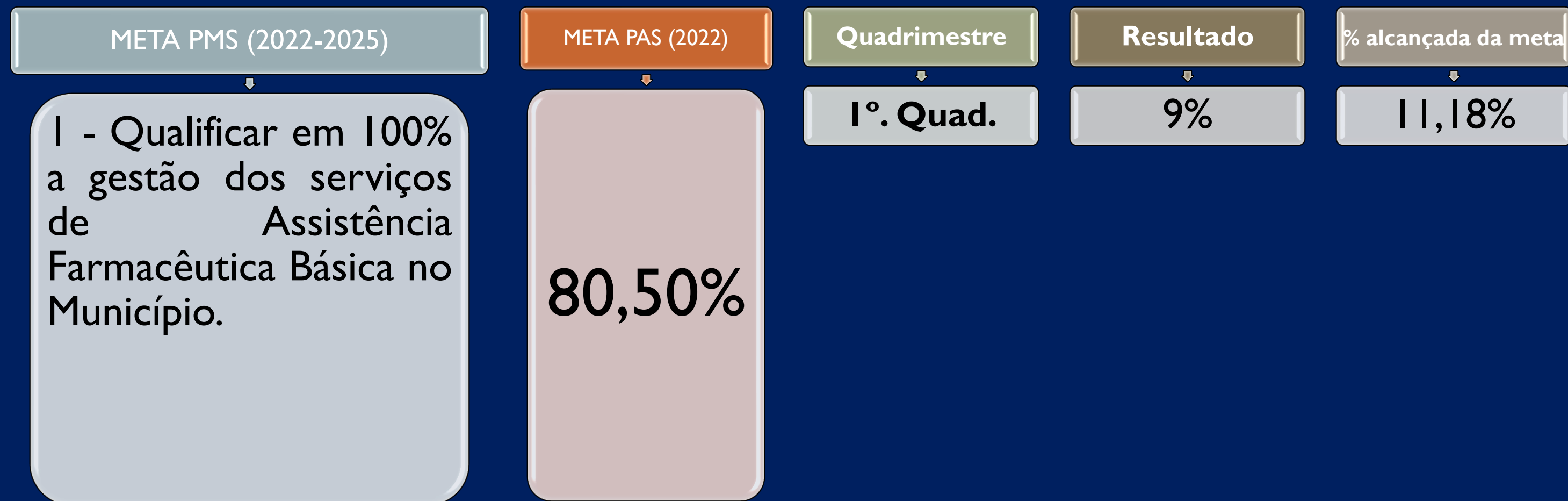
PROGRAMAÇÃO ANUAL DE SAÚDE - PAS

ASSISTÊNCIA FARMACÊUTICA BÁSICA



Diretriz 3 - Garantia da Assistência Farmacêutica Básica no âmbito do SUS

Objetivo: Otimizar a Assistência Farmacêutica, com vistas a assegurar a articulação necessária para o acesso aos medicamentos no contexto da garantia da integralidade, no âmbito do SUS.



PROGRAMAÇÃO ANUAL DE SAÚDE - PAS

ASSISTÊNCIA FARMACÊUTICA BÁSICA



Diretriz 3 - Garantia da Assistência Farmacêutica Básica no âmbito do SUS

Objetivo: Otimizar a Assistência Farmacêutica, com vistas a assegurar a articulação necessária para o acesso aos medicamentos no contexto da garantia da integralidade, no âmbito do SUS.

META PMS (2022-2025)

II - Garantir 100% da estruturação do Programa de Assistência Farmacêutica Básica.

META PAS (2022)

57,12%

Quadrimestre

I°. Quad.

Resultado

78%

% alcançada da meta

136,55%

DIRETRIZ Nº 4



AMPLIAÇÃO E QUALIFICAÇÃO DAS AÇÕES DE VIGILÂNCIA EM SAÚDE



PROGRAMAÇÃO ANUAL DE SAÚDE - PAS

VIGILÂNCIA EM SAÚDE



Diretriz 4 - Ampliação e Qualificação das Ações de Vigilância em Saúde

Objetivo: Fortalecer e ampliar as ações de prevenção com detecção precoce e tratamento oportuno, implementando estratégias para o alcance das metas propostas.

META PMS (2022-2025)

I –Alcançar em 100% a proporção de casos de doenças de notificação compulsória imediata (DNCI) encerrados em até 60 dias após notificação, visando alcançar 100%

META PAS (2022)

67,25%

Quadrimestre

I°. Quad.

Resultado

72,42%

% alcançada da meta

107,69%

PROGRAMAÇÃO ANUAL DE SAÚDE - PAS

VIGILÂNCIA EM SAÚDE



Diretriz 4 - Ampliação e Qualificação das Ações de Vigilância em Saúde

Objetivo: Fortalecer e ampliar as ações de prevenção com detecção precoce e tratamento oportuno, implementando estratégias para o alcance das metas propostas.

META PMS (2022-2025)

2 - Ampliar em 2% a proporção de registros de óbitos com causa básica definida, visando alcançar 100%

META PAS (2022)

95,90%

Quadrimestre

I°. Quad.

Resultado

94,98%

% alcançada da meta

99,04%

PROGRAMAÇÃO ANUAL DE SAÚDE - PAS

VIGILÂNCIA EM SAÚDE



Diretriz 4 - Ampliação e Qualificação das Ações de Vigilância em Saúde

Objetivo: Fortalecer e ampliar as ações de prevenção com detecção precoce e tratamento oportuno, implementando estratégias para o alcance das metas propostas.

META PMS (2022-2025)

3 - Reduzir em 10% o número de casos de Dengue para alcançar 423.

META PAS (2022)

580

Quadrimestre

Iº. Quad.

Resultado

159

% alcançada da meta

27,41%

PROGRAMAÇÃO ANUAL DE SAÚDE - PAS

VIGILÂNCIA EM SAÚDE



Diretriz 4 - Ampliação e Qualificação das Ações de Vigilância em Saúde

Objetivo: Fortalecer e ampliar as ações de prevenção com detecção precoce e tratamento oportuno, implementando estratégias para o alcance das metas propostas.

META PMS (2022-2025)

4 - Reduzir em 10% o número de casos de COVID-19 para alcançar 5.298.

META PAS (2022)

7.268

Quadrimestre

I°. Quad.

Resultado

3.159

% alcançada da meta

43,46%

PROGRAMAÇÃO ANUAL DE SAÚDE - PAS

VIGILÂNCIA EM SAÚDE



Diretriz 4 - Ampliação e Qualificação das Ações de Vigilância em Saúde

Objetivo: Fortalecer e ampliar as ações de prevenção com detecção precoce e tratamento oportuno, implementando estratégias para o alcance das metas propostas.

META PMS (2022-2025)

5 - Ampliar para 95% no mínimo, 3 dos 4 imunobiológicos preconizados no calendário nacional de vacinação

META PAS (2022)

95%

Quadrimestre

I°. Quad.

Resultado

73%

% alcançada da meta

76,84%

PROGRAMAÇÃO ANUAL DE SAÚDE - PAS

VIGILÂNCIA EM SAÚDE



Diretriz 4 - Ampliação e Qualificação das Ações de Vigilância em Saúde

Objetivo: Fortalecer e ampliar as ações de prevenção com detecção precoce e tratamento oportuno, implementando estratégias para o alcance das metas propostas.

META PMS (2022-2025)	META PAS (2022)	Quadrimestre	Resultado	% alcançada da meta
6 - Alcançar em 100% a cobertura vacinal para COVID-19, nos grupos preconizados.	100%	Iº. Quad.	31%	31%

PROGRAMAÇÃO ANUAL DE SAÚDE - PAS

VIGILÂNCIA EM SAÚDE



Diretriz 4 - Ampliação e Qualificação das Ações de Vigilância em Saúde

Objetivo: Fortalecer e ampliar as ações de prevenção com detecção precoce e tratamento oportuno, implementando estratégias para o alcance das metas propostas.

META PMS (2022-2025)	META PAS (2022)	Quadrimestre	Resultado	% alcançada da meta
7 - Garantir no mínimo 07 grupos de ações de Vigilância Sanitária	7	Iº. Quad.	6	85.71%

PROGRAMAÇÃO ANUAL DE SAÚDE - PAS

VIGILÂNCIA EM SAÚDE



Diretriz 4 - Ampliação e Qualificação das Ações de Vigilância em Saúde

Objetivo: Fortalecer e ampliar as ações de prevenção com detecção precoce e tratamento oportuno, implementando estratégias para o alcance das metas propostas.

META PMS (2022-2025)

8 - Ampliar para 90% as coletas de amostras de água para análise.

META PAS (2022)

70%

Quadrimestre

I°. Quad.

Resultado

40,38%

% alcançada da meta

57,69%

PROGRAMAÇÃO ANUAL DE SAÚDE - PAS

VIGILÂNCIA EM SAÚDE



Diretriz 4 - Ampliação e Qualificação das Ações de Vigilância em Saúde

Objetivo: Fortalecer e ampliar as ações de prevenção com detecção precoce e tratamento oportuno, implementando estratégias para o alcance das metas propostas.

META PMS (2022-2025)	META PAS (2022)	Quadrimestre	Resultado	% alcançada da meta
9. Ampliar em até 82% o controle da qualidade da água para consumo humano, nas comunidades rurais.	47	Iº. Quad.	-	-

PROGRAMAÇÃO ANUAL DE SAÚDE - PAS

VIGILÂNCIA EM SAÚDE



Diretriz 4 - Ampliação e Qualificação das Ações de Vigilância em Saúde

Objetivo: Fortalecer e ampliar as ações de prevenção com detecção precoce e tratamento oportuno, implementando estratégias para o alcance das metas propostas.

META PMS (2022-2025)

10 - Garantir a cobertura mínima de 80% de imóveis visitados visando o controle vetorial das arboviroses, alcançando 06 ciclos consecutivos.

META PAS (2022)

6

Quadrimestre

1º. Quad.

Resultado

2

% alcançada da meta

33,33%

PROGRAMAÇÃO ANUAL DE SAÚDE - PAS

VIGILÂNCIA EM SAÚDE



Diretriz 4 - Ampliação e Qualificação das Ações de Vigilância em Saúde

Objetivo: Fortalecer e ampliar as ações de prevenção com detecção precoce e tratamento oportuno, implementando estratégias para o alcance das metas propostas.

META PMS (2022-2025)

II - Intensificar em 100% as ações de promoção e vigilância em saúde, conforme o índice de agravos notificados e o perfil epidemiológico do município.

META PAS (2022)

100%

Quadrimestre

1º. Quad.

Resultado

74,22%

% alcançada da meta

74,22%

PROGRAMAÇÃO ANUAL DE SAÚDE - PAS

VIGILÂNCIA EM SAÚDE



Diretriz 4 - Ampliação e Qualificação das Ações de Vigilância em Saúde

Objetivo: Fortalecer e ampliar as ações de prevenção com detecção precoce e tratamento oportuno, implementando estratégias para o alcance das metas propostas.

META PMS (2022-2025)

12 - Alcançar o mínimo 95% de vacinação antirrábica em cães e gatos conforme meta estipulada.

META PAS (2022)

95%

Quadrimestre

1º. Quad.

Resultado

0

% alcançada da meta

0

PROGRAMAÇÃO ANUAL DE SAÚDE - PAS

VIGILÂNCIA EM SAÚDE



Diretriz 4 - Ampliação e Qualificação das Ações de Vigilância em Saúde

Objetivo: Fortalecer e ampliar as ações de prevenção com detecção precoce e tratamento oportuno, implementando estratégias para o alcance das metas propostas.

META PMS (2022-2025)

13 - Proporcionar a vacinação influenza para os grupos prioritários, visando alcance de meta de no mínimo 95%.

META PAS (2022)

95%

Quadrimestre

1º. Quad.

Resultado

122,50%

% alcançada da meta

128,95%

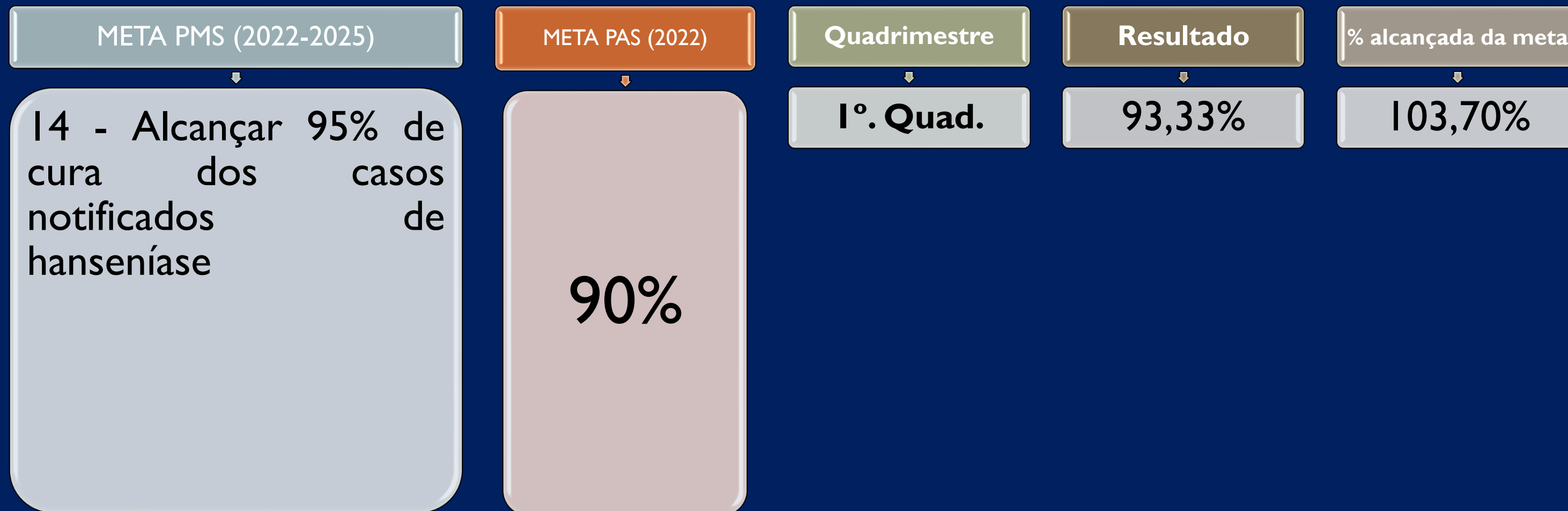
PROGRAMAÇÃO ANUAL DE SAÚDE - PAS

VIGILÂNCIA EM SAÚDE



Diretriz 4 - Ampliação e Qualificação das Ações de Vigilância em Saúde

Objetivo: Fortalecer e ampliar as ações de prevenção com detecção precoce e tratamento oportuno, implementando estratégias para o alcance das metas propostas.



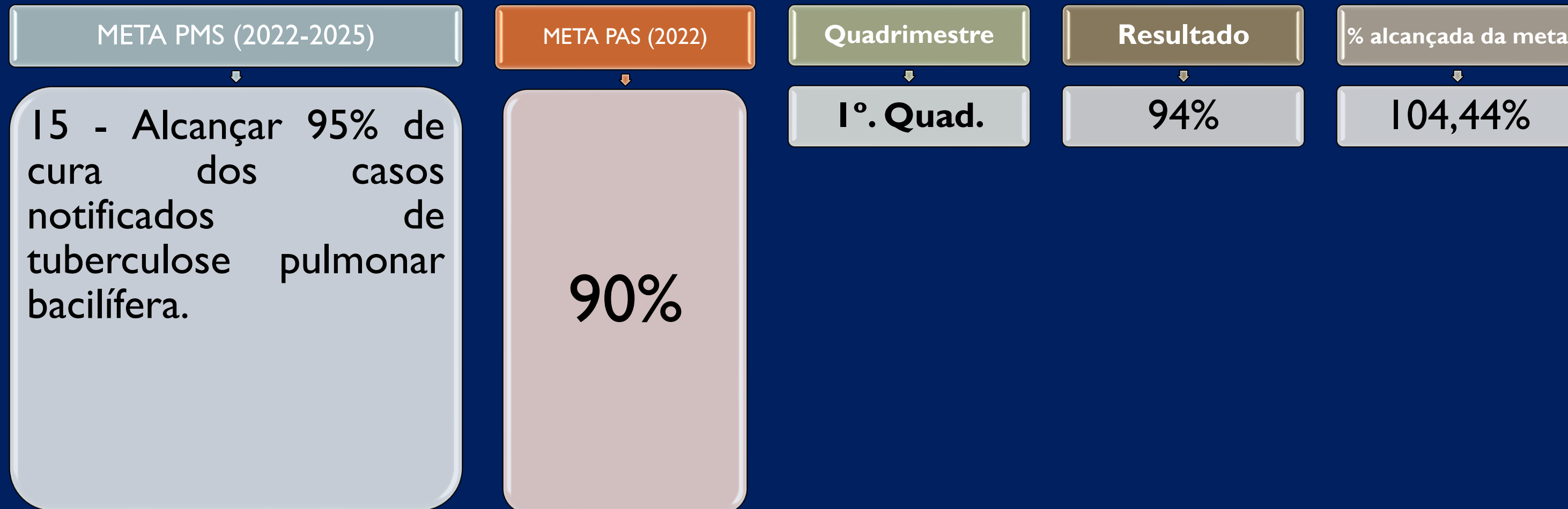
PROGRAMAÇÃO ANUAL DE SAÚDE - PAS

VIGILÂNCIA EM SAÚDE



Diretriz 4 - Ampliação e Qualificação das Ações de Vigilância em Saúde

Objetivo: Fortalecer e ampliar as ações de prevenção com detecção precoce e tratamento oportuno, implementando estratégias para o alcance das metas propostas.



PROGRAMAÇÃO ANUAL DE SAÚDE - PAS

VIGILÂNCIA EM SAÚDE



Diretriz 4 - Ampliação e Qualificação das Ações de Vigilância em Saúde

Objetivo: Fortalecer e ampliar as ações de prevenção com detecção precoce e tratamento oportuno, implementando estratégias para o alcance das metas propostas.

META PMS (2022-2025)

16 - Garantir a oferta de exames para diagnóstico de HIV em 100% dos casos novos de tuberculose notificados

META PAS (2022)

90%

Quadrimestre

1º. Quad.

Resultado

100%

% alcançada da meta

100%

PROGRAMAÇÃO ANUAL DE SAÚDE - PAS

VIGILÂNCIA EM SAÚDE



Diretriz 4 - Ampliação e Qualificação das Ações de Vigilância em Saúde

Objetivo: Fortalecer e ampliar as ações de prevenção com detecção precoce e tratamento oportuno, implementando estratégias para o alcance das metas propostas.

META PMS (2022-2025)

17 - Reduzir a taxa de mortalidade infantil em 2%, alcançando 12,68%

META PAS (2022)

13,48%

Quadrimestre

1º. Quad.

Resultado

12,69%

% alcançada da meta

94,14%

PROGRAMAÇÃO ANUAL DE SAÚDE - PAS

VIGILÂNCIA EM SAÚDE



Diretriz 4 - Ampliação e Qualificação das Ações de Vigilância em Saúde

Objetivo: Fortalecer e ampliar as ações de prevenção com detecção precoce e tratamento oportuno, implementando estratégias para o alcance das metas propostas.

META PMS (2022-2025)	META PAS (2022)	Quadrimestre	Resultado	% alcançada da meta
18 - Reduzir a taxa de mortalidade materna em 20%, alcançando 80,45%	157,16%	1º. Quad.	126,90%	80,75%

PROGRAMAÇÃO ANUAL DE SAÚDE - PAS

VIGILÂNCIA EM SAÚDE



Diretriz 4 - Ampliação e Qualificação das Ações de Vigilância em Saúde

Objetivo: Fortalecer e ampliar as ações de prevenção com detecção precoce e tratamento oportuno, implementando estratégias para o alcance das metas propostas.

META PMS (2022-2025)	META PAS (2022)	Quadrimestre	Resultado	% alcançada da meta
19 - Reduzir a taxa de mortalidade fetal em 2%, alcançando 9,04%	9,62%	Iº. Quad.	16,49%	171,41%

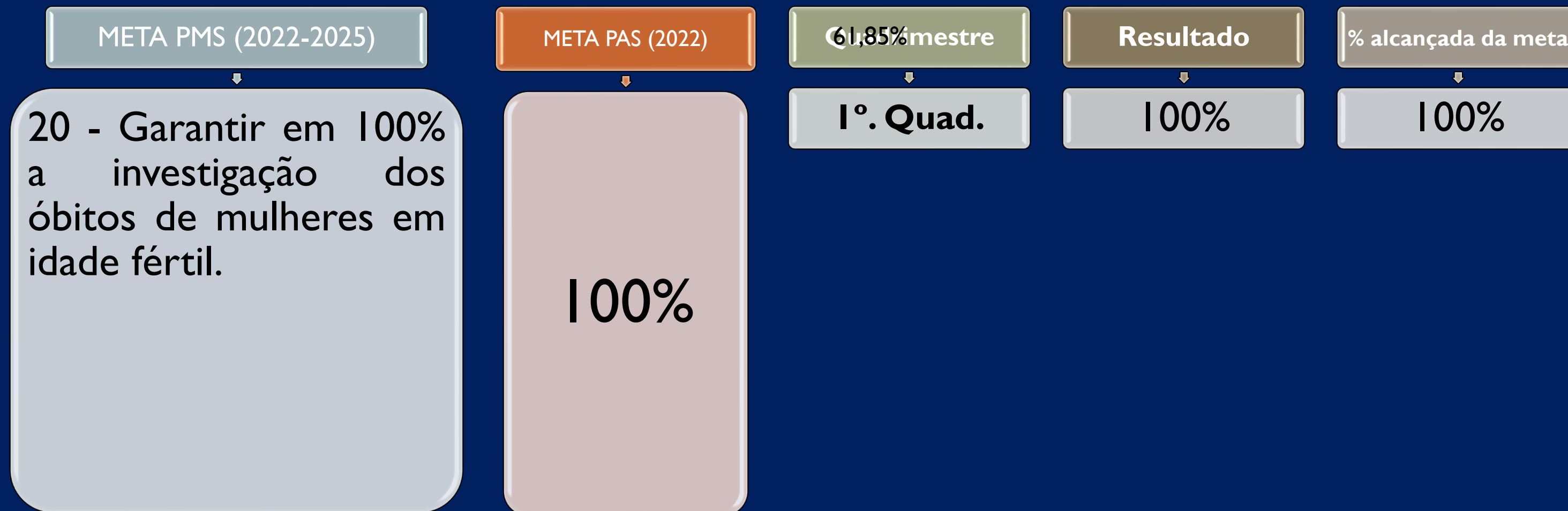
PROGRAMAÇÃO ANUAL DE SAÚDE - PAS

VIGILÂNCIA EM SAÚDE



Diretriz 4 - Ampliação e Qualificação das Ações de Vigilância em Saúde

Objetivo: Fortalecer e ampliar as ações de prevenção com detecção precoce e tratamento oportuno, implementando estratégias para o alcance das metas propostas.



PROGRAMAÇÃO ANUAL DE SAÚDE - PAS

VIGILÂNCIA EM SAÚDE



Diretriz 4 - Ampliação e Qualificação das Ações de Vigilância em Saúde

Objetivo: Fortalecer e ampliar as ações de prevenção com detecção precoce e tratamento oportuno, implementando estratégias para o alcance das metas propostas.

META PMS (2022-2025)

21 - Reduzir em 100% a taxa de incidência de sífilis congênita em menores de 01 ano.

META PAS (2022)

Zero

Quadrimestre

1º. Quad.

Resultado

1,26%

% alcançada da meta

0

PROGRAMAÇÃO ANUAL DE SAÚDE - PAS

VIGILÂNCIA EM SAÚDE



Diretriz 4 - Ampliação e Qualificação das Ações de Vigilância em Saúde

Objetivo: Fortalecer e ampliar as ações de prevenção com detecção precoce e tratamento oportuno, implementando estratégias para o alcance das metas propostas.

META PMS (2022-2025)	META PAS (2022)	Quadrimestre	Resultado	% alcançada da meta
22 - Implantar protocolo de toxoplasmose gestacional e congênita	I	Iº. Quad.	I	100%

PROGRAMAÇÃO ANUAL DE SAÚDE - PAS

VIGILÂNCIA EM SAÚDE



Diretriz 4 - Ampliação e Qualificação das Ações de Vigilância em Saúde

Objetivo: Fortalecer e ampliar as ações de prevenção com detecção precoce e tratamento oportuno, implementando estratégias para o alcance das metas propostas.

META PMS (2022-2025)	META PAS (2022)	Quadrimestre	Resultado	% alcançada da meta
23 - Desenvolver 01 projeto de intervenção para integração de práticas de saúde do trabalhador na RAS	-	Iº. Quad.	-	-

PROGRAMAÇÃO ANUAL DE SAÚDE - PAS

VIGILÂNCIA EM SAÚDE



Diretriz 4 - Ampliação e Qualificação das Ações de Vigilância em Saúde

Objetivo: Fortalecer e ampliar as ações de prevenção com detecção precoce e tratamento oportuno, implementando estratégias para o alcance das metas propostas.

META PMS (2022-2025)

24 - Garantir 16 atividades educativas em suporte técnico pedagógico para referências técnicas em saúde do trabalhador na RAS do município sede e na área de abrangência.

META PAS (2022)

4

Quadrimestre

Iº. Quad.

Resultado

4

% alcançada da meta

100%

PROGRAMAÇÃO ANUAL DE SAÚDE - PAS

VIGILÂNCIA EM SAÚDE



Diretriz 4 - Ampliação e Qualificação das Ações de Vigilância em Saúde

Objetivo: Fortalecer e ampliar as ações de prevenção com detecção precoce e tratamento oportuno, implementando estratégias para o alcance das metas propostas.

META PMS (2022-2025)

25 - Ampliar para 60 o número de ações de vigilância em ambientes e processos de trabalho no mercado formal e informal para prevenção de ADRT, visando alcançar 240.

META PAS (2022)

60

Quadrimestre

I°. Quad.

Resultado

19

% alcançada da meta

31,67%

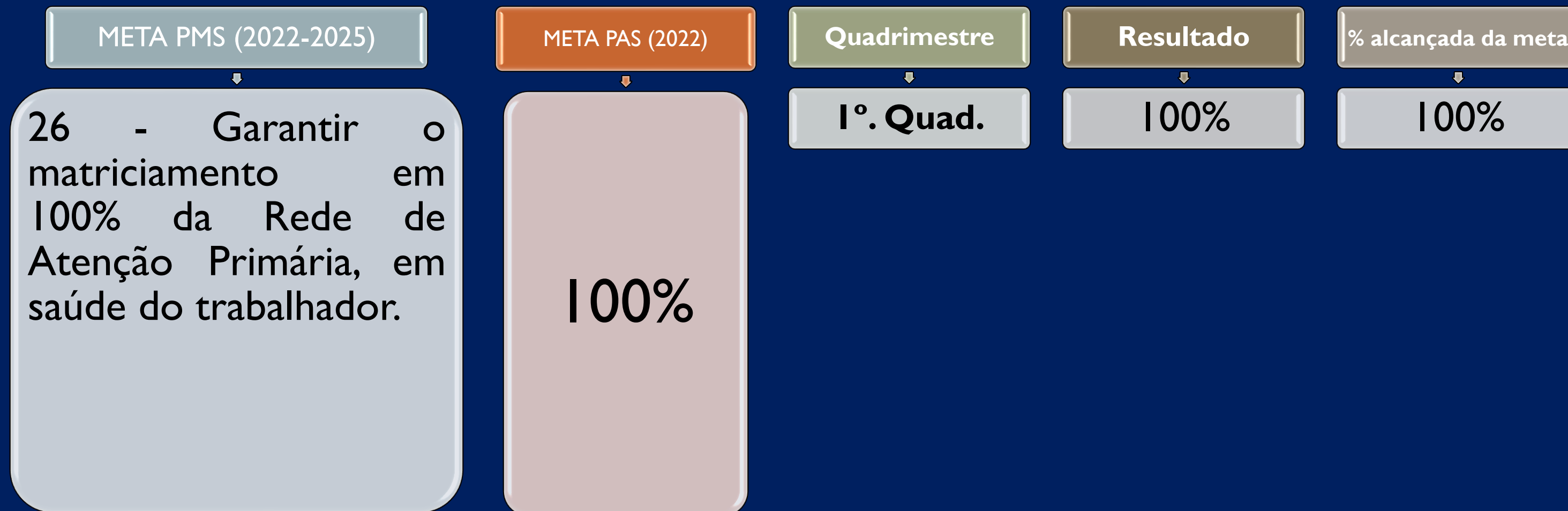
PROGRAMAÇÃO ANUAL DE SAÚDE - PAS

VIGILÂNCIA EM SAÚDE



Diretriz 4 - Ampliação e Qualificação das Ações de Vigilância em Saúde

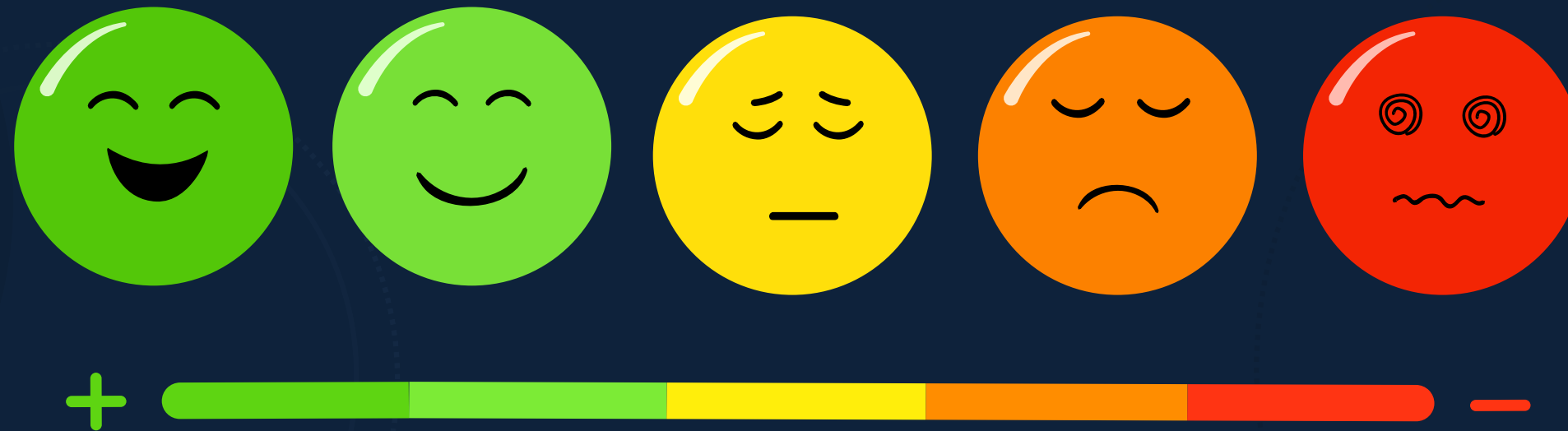
Objetivo: Fortalecer e ampliar as ações de prevenção com detecção precoce e tratamento oportuno, implementando estratégias para o alcance das metas propostas.



DIRETRIZ Nº 5



FORTALECIMENTO DA POLÍTICA NACIONAL DE ALIMENTAÇÃO E NUTRIÇÃO (PNAN) COM ÊNFASE NA VIGILÂNCIA ALIMENTAR E NUTRICIONAL (VAN) E PROMOÇÃO DA ALIMENTAÇÃO ADEQUADA E SAUDÁVEL (PAAS).



.....
.....
.....



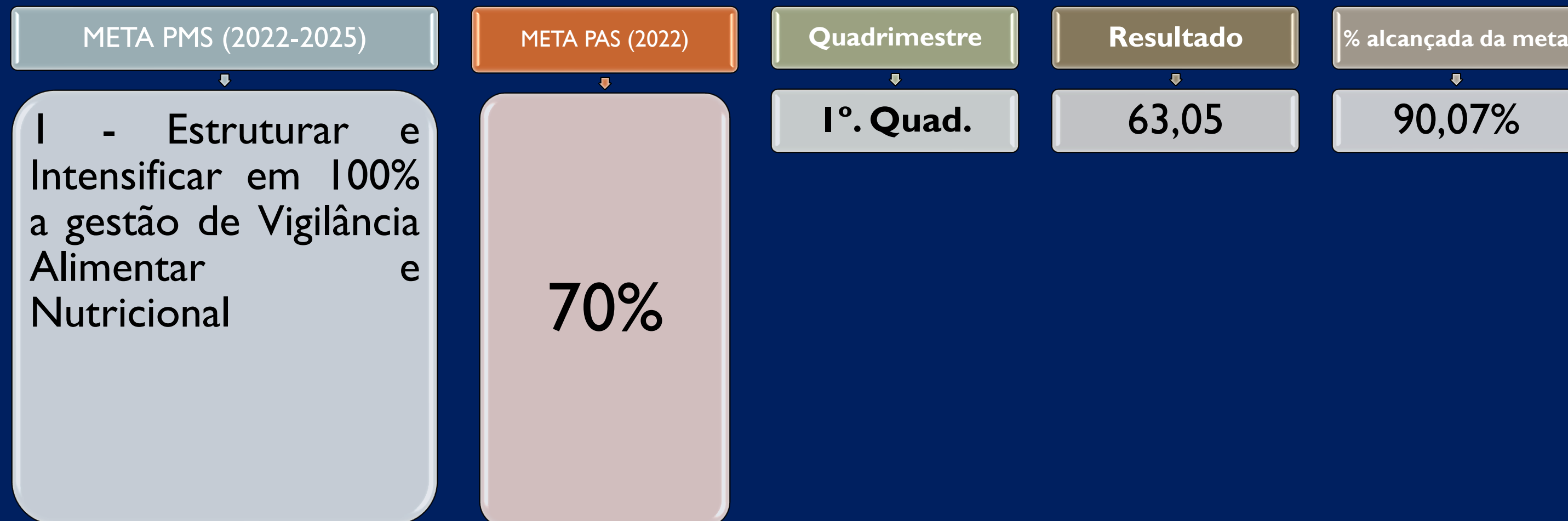
PROGRAMAÇÃO ANUAL DE SAÚDE - PAS

ALIMENTAÇÃO E NUTRIÇÃO



Diretriz 5: Fortalecimento da Política Nacional de Alimentação e Nutrição (PNAN) com ênfase na Vigilância Alimentar e Nutricional (VAN) e Promoção da Alimentação Adequada e Saudável (PAAS).

Objetivo: Aprimorar as condições de alimentação e nutrição, mediante a promoção de práticas alimentares e saudáveis, a vigilância alimentar e nutricional, a prevenção e o cuidado integral dos agravos relacionados à má alimentação..



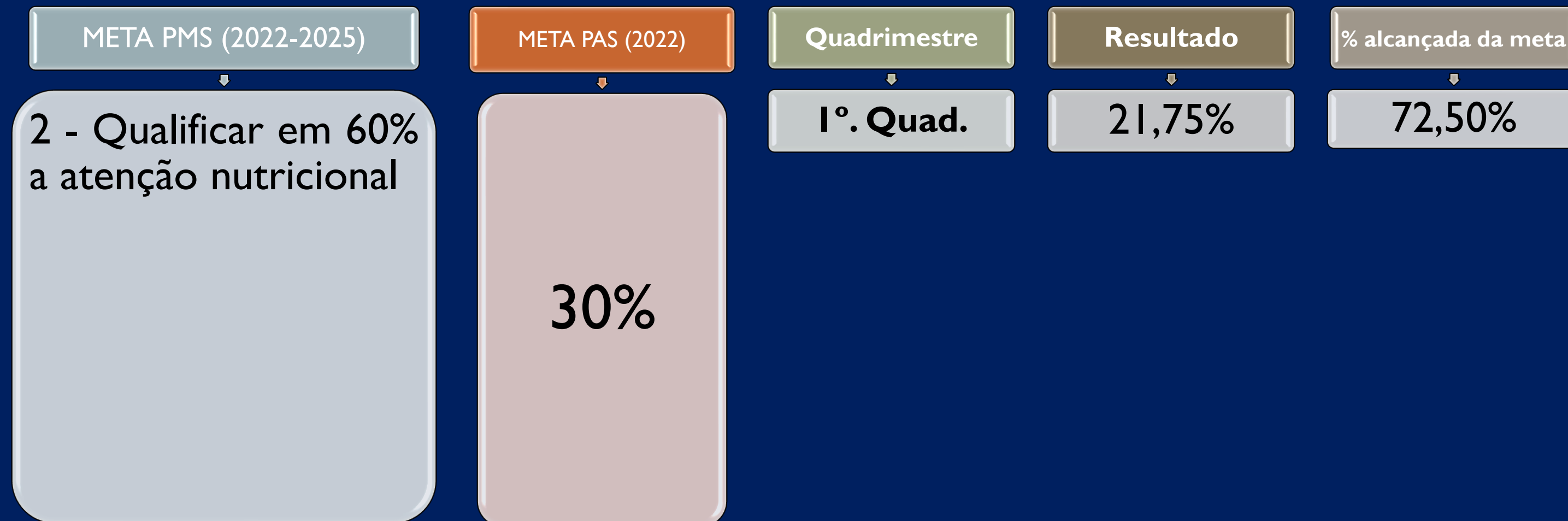
PROGRAMAÇÃO ANUAL DE SAÚDE - PAS

ALIMENTAÇÃO E NUTRIÇÃO



Diretriz 5: Fortalecimento da Política Nacional de Alimentação e Nutrição (PNAN) com ênfase na Vigilância Alimentar e Nutricional (VAN) e Promoção da Alimentação Adequada e Saudável (PAAS).

Objetivo: Aprimorar as condições de alimentação e nutrição, mediante a promoção de práticas alimentares e saudáveis, a vigilância alimentar e nutricional, a prevenção e o cuidado integral dos agravos relacionados à má alimentação..



PROGRAMAÇÃO ANUAL DE SAÚDE - PAS

ALIMENTAÇÃO E NUTRIÇÃO



Diretriz 5: Fortalecimento da Política Nacional de Alimentação e Nutrição (PNAN) com ênfase na Vigilância Alimentar e Nutricional (VAN) e Promoção da Alimentação Adequada e Saudável (PAAS).

Objetivo: Aprimorar as condições de alimentação e nutrição, mediante a promoção de práticas alimentares e saudáveis, a vigilância alimentar e nutricional, a prevenção e o cuidado integral dos agravos relacionados à má alimentação..

META PMS (2022-2025)	META PAS (2022)	Quadrimestre	Resultado	% alcançada da meta
3 - Ampliar em 80% a gestão dos programas de alimentação e nutrição.	60%	1º. Quad.	15,82%	26,37%

PROGRAMAÇÃO ANUAL DE SAÚDE - PAS

ALIMENTAÇÃO E NUTRIÇÃO



Diretriz 5: Fortalecimento da Política Nacional de Alimentação e Nutrição (PNAN) com ênfase na Vigilância Alimentar e Nutricional (VAN) e Promoção da Alimentação Adequada e Saudável (PAAS).

Objetivo: Aprimorar as condições de alimentação e nutrição, mediante a promoção de práticas alimentares e saudáveis, a vigilância alimentar e nutricional, a prevenção e o cuidado integral dos agravos relacionados à má alimentação...

META PMS (2022-2025)	META PAS (2022)	Quadrimestre	Resultado	% alcançada da meta
4 - Implementar em 60% as ações intersectoriais para Promoção da Alimentação Adequada e Saudável.	10%	Iº. Quad.	0%	0%

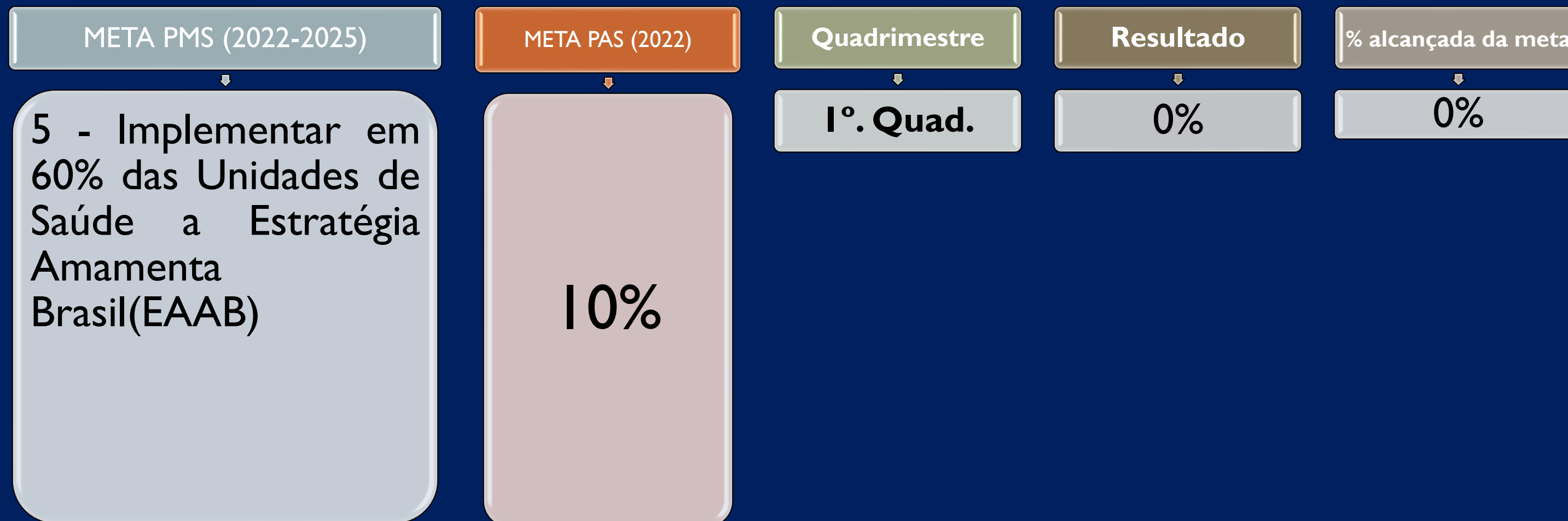
PROGRAMAÇÃO ANUAL DE SAÚDE - PAS

ALIMENTAÇÃO E NUTRIÇÃO



Diretriz 5: Fortalecimento da Política Nacional de Alimentação e Nutrição (PNAN) com ênfase na Vigilância Alimentar e Nutricional (VAN) e Promoção da Alimentação Adequada e Saudável (PAAS).

Objetivo: Aprimorar as condições de alimentação e nutrição, mediante a promoção de práticas alimentares e saudáveis, a vigilância alimentar e nutricional, a prevenção e o cuidado integral dos agravos relacionados à má alimentação...



DIRETRIZ Nº 6

FORTALECIMENTO DA GESTÃO MUNICIPAL DE SAÚDE, COM ÊNFASE NA HUMANIZAÇÃO, INTEGRAÇÃO E INOVAÇÃO.



PROGRAMAÇÃO ANUAL DE SAÚDE - PAS

GESTÃO DO SUS



Diretriz 6: Fortalecimento da Gestão Municipal de Saúde, com ênfase na Humanização, Integração e Inovação.

Objetivo: Garantir e aperfeiçoar a gestão dos serviços de saúde com integralidade do cuidado e o fortalecimento do controle social.

META PMS (2022-2025)	META PAS (2022)	Quadrimestre	Resultado	% alcançada da meta
I. Aprimorar em 80% a Gestão Administrativa da Secretaria Municipal de Saúde	35%	Iº. Quad.	9,54%	32,50%

PROGRAMAÇÃO ANUAL DE SAÚDE - PAS

GESTÃO DO SUS



Diretriz 6: Fortalecimento da Gestão Municipal de Saúde, com ênfase na Humanização, Integração e Inovação.

Objetivo: Garantir e aperfeiçoar a gestão dos serviços de saúde com integralidade do cuidado e o fortalecimento do controle social.

META PMS (2022-2025)	META PAS (2022)	Quadrimestre	Resultado	% alcançada da meta
2. Desenvolver e Coordenar em 100% a Política de Educação Permanente em Saúde.	25%	Iº. Quad.	-	-

PROGRAMAÇÃO ANUAL DE SAÚDE - PAS

GESTÃO DO SUS



Diretriz 6: Fortalecimento da Gestão Municipal de Saúde, com ênfase na Humanização, Integração e Inovação.

Objetivo: Garantir e aperfeiçoar a gestão dos serviços de saúde com integralidade do cuidado e o fortalecimento do controle social.

META PMS (2022-2025)	META PAS (2022)	Quadrimestre	Resultado	% alcançada da meta
3. Instituir e regulamentar em 100% o componente municipal do Sistema Nacional de Auditoria do SUS.	25%	Iº. Quad.	-	-

PROGRAMAÇÃO ANUAL DE SAÚDE - PAS

GESTÃO DO SUS



Diretriz 6: Fortalecimento da Gestão Municipal de Saúde, com ênfase na Humanização, Integração e Inovação.

Objetivo: Garantir e aperfeiçoar a gestão dos serviços de saúde com integralidade do cuidado e o fortalecimento do controle social.

META PMS (2022-2025)	META PAS (2022)	Quadrimestre	Resultado	% alcançada da meta
4 - Qualificar em 100% a Ouvidoria como instrumento de gestão e cidadania.	40%	1º. Quad.	13%	32,50%

PROGRAMAÇÃO ANUAL DE SAÚDE - PAS

GESTÃO DO SUS



Diretriz 6: Fortalecimento da Gestão Municipal de Saúde, com ênfase na Humanização, Integração e Inovação.

Objetivo: Garantir e aperfeiçoar a gestão dos serviços de saúde com integralidade do cuidado e o fortalecimento do controle social.

META PMS (2022-2025)	META PAS (2022)	Quadrimestre	Resultado	% alcançada da meta
5 - Apoiar financeiramente e tecnicamente o fortalecimento de 100% das ações de controle social no SUS	40%	Iº. Quad.	15%	37,50%

ANÁLISES E CONSIDERAÇÕES

- Analisando as metas estipuladas para o ano de 2022, podemos verificar na sua parcialidade boas perspectivas de alcance dessas até o final do exercício deste ano.
- Dos sete (07) indicadores do Programa Previne Brasil avaliados, o município conseguiu avançar e aumentar o percentual em seis (06). A meta relacionada às doenças crônicas as equipes da APS estão trabalhando incansavelmente na identificação das fragilidades durante a execução do processo de trabalho, sendo que está proposto a implantação de uma Linha de Cuidado voltada para as Doenças Crônicas Degenerativas



ANÁLISES E CONSIDERAÇÕES

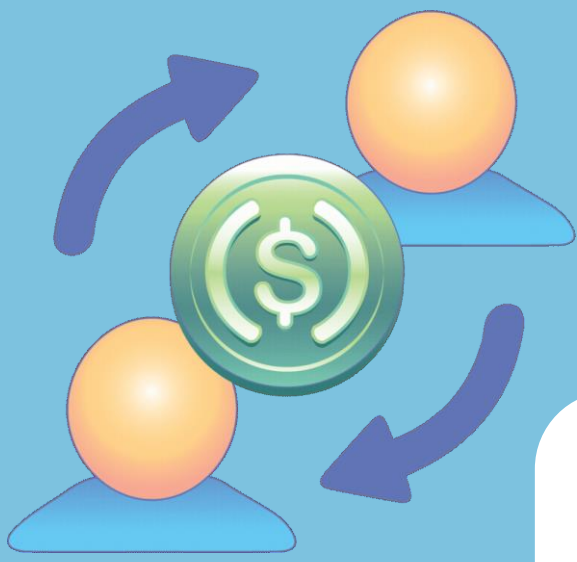
- Destacamos o avanço em muitas das metas estabelecidas, mas necessário se faz uma avaliação criteriosa em algumas, principalmente àquelas voltadas para a Rede Materno Infantil, sendo que já está sendo elaborado um Plano de Ação voltado para referida Rede.
- Vale ressaltar que, estratégias estão sendo elaboradas para melhoraria do alcance das metas relacionadas as doenças imunopreveníveis.



ANÁLISES E CONSIDERAÇÕES

- Com o novo cenário da Covid 19, deparamos com grande dificuldade da população em procurar as Unidades de Saúde para receber a 4ª dose da vacina, estamos buscando estratégias para alcançarmos essa meta visto a acomodação dos usuários, frente ao cenário epidemiológico.





Execução Orçamentária e Financeira



RECEITAS

RESULTANTES DE IMPOSTOS E
TRANSFERÊNCIAS CONSTITUCIONAIS E
LEGAIS X MINIMO CONSTITUCIONAL A
SER APLICADA EM ASPs

334.248.762,00
Previsão Inicial

334.248.762,00
Previsão Atualizada

133.744.930,33
Receitas Realizadas

40,01%
Previsão Atualizada X Receitas Realizadas

APURAÇÃO

DO CUMPRIMENTO DO LIMITE
MÍNIMO PARA APLICAÇÃO EM ASPs

62.733.462,91
Despesa Empenhada
46,90%

26.734.832,57
Despesa Liquidada
19,98%

24.817.326,21
Despesa Paga
18,55%

Despesa Mínima a ser Aplicada em ASPs

20.061.739,54
Receitas Realizadas x 15%

Diferença entre o Valor Aplicado e a Despesa Mínima a ser Aplicada

42.671.723,37
Despesa Empenhada

6.673.093,03
Despesa Liquidada

4.755.586,67
Despesa Paga

DESPESAS COM SAÚDE

COM AÇÕES E SERVIÇOS PÚBLICOS DE SAÚDE (ASPS) – EXECUTADAS COM RECURSOS PRÓPRIOS

DESPESAS	122 E 128 ADMINISTRAÇÃO GERAL E FORMAÇÃO DE RECURSOS HUMANOS	301 ATENÇÃO BÁSICA	302 ASSISTÊNCIA HOSPITALAR E AMBULATORIAL	303 SUPORTE PROFILÁTICO E TERAPÊUTICO	304 VIGILÂNCIA SANITÁRIA (R\$)
EMPENHADAS	9.177.205,79 128 - 9.432,50	23.817.260,23	21.233.921,69	1.736.785,33	1.011.630,88
LIQUIDADAS	3.256.986,03 128 - 4.000,00	10.317.949,17	9.785.292,38	599.423,93	315.906,37
PAGAS	3.189.208,37 128 - 4.000,00	9.953.511,41	8.451.210,30	507.465,16	314.155,80
INSCRITAS EM RESTOS A PAGAR NÃO PROCESSADOS	5.920.219,76 128 - 5.432,50	13.499.311,06	11.448.629,31	1.137.361,40	695.724,51

113

Continua 

DESPESAS COM SAÚDE

COM AÇÕES E SERVIÇOS PÚBLICOS DE SAÚDE (ASPS) – EXECUTADAS COM RECURSOS PRÓPRIOS

DESPESAS	305 VIGILÂNCIA EPIDEMIOLÓGICA	306 ALIMENTAÇÃO E NUTRIÇÃO	331 PROTEÇÃO E BENEFÍCIOS AO TRABALHADOR	TOTAL GERAL DAS DESPESAS COM SAÚDE
EMPENHADAS	5.471.952,03	34.874,46	240.400,00	62.733.462,91
LIQUIDADAS	2.423.995,90	2.390,15	28.888,64	26.734.832,57
PAGAS	2.367.216,38	2.390,15	28.168,64	24.817.326,21
INSCRITAS EM RESTOS A PAGAR NÃO PROCESSADOS	3.047.956,13	32.484,31	211.511,36	35.998.630,34

RECEITAS

ADICIONAIS PARA O
FINANCIAMENTO DA SAÚDE NÃO
COMPUTADAS NO CÁLCULO DO
MÍNIMO

Proveniente da União

92.906.588,00
Previsão Inicial

26.286.785,17
Realizada Até o Quadrimestre

Proveniente do Estado

2.169.789,00
Previsão Inicial

437.970,75
Realizada Até o Quadrimestre

DESPESAS COM SAÚDE

UNIÃO
FONTE: 0214

NÃO COMPUTADAS NO CÁLCULO DO MÍNIMO

SUBFUNÇÃO	EMPENHADA	LIQUIDADADA	PAGA	INSCRITAS EM RP
122 - Administração Geral	1.375.449,58	48.689,61	29.349,94	1.326.759,97
301 - Atenção Básica	17.851.614,92	4.468.337,24	4.444.175,60	13.383.277,68
302 - Assistência Hospitalar e Ambulatorial	45.382.343,79	17.216.793,50	16.479.678,83	28.165.550,29
303 - Suporte Profilático e Terapêutico	563.630,78	228.767,23	129.866,43	334.863,55
304 - Vigilância Sanitária	16.000,00	-	-	16.000,00
305 - Vigilância Epidemiológica	1.061.681,00	79.911,70	79.911,70	981.769,30
306 - Alimentação e Nutrição	118.188,70	54.309,43	54.309,43	63.879,27
331 - Proteção e Benefícios ao Trabalhador	373.876,56	119.898,49	119.898,49	253.978,07
Total Geral	66.742.785,33	22.216.707,20	21.337.190,42	44.526.078,13

DESPESAS COM SAÚDE

UNIÃO
FONTE: 0215

NÃO COMPUTADAS NO CÁLCULO DO MÍNIMO

SUBFUNÇÃO	EMPENHADA	LIQUIDADADA	PAGA	INSCRITAS EM RP
301 - Atenção Básica	22.000,00			22.000,00
302 - Assistência Hospitalar e Ambulatorial	215.274,61			215.274,61
306 - Alimentação e Nutrição	17.229,60	17.229,60	17.229,60	-
Total Geral	254.504,21	17.229,60	17.229,60	237.274,61

DESPESAS COM SAÚDE

NÃO COMPUTADAS NO CÁLCULO DO MÍNIMO

UNIÃO
FONTE: 9123

SUBFUNÇÃO	EMPENHADA	LIQUIDADA	PAGA	INSCRITAS EM RP
302 - Assistência Hospitalar e Ambulatorial	593.336,52	550.280,55	550.280,55	43.055,97
Total Geral	593.336,52	550.280,55	550.280,55	43.055,97

DESPESAS COM SAÚDE

NÃO COMPUTADAS NO CÁLCULO DO MÍNIMO

ESTADO
FONTE: 0114

SUBFUNÇÃO	EMPENHADA	LIQUIDADADA	PAGA	INSCRITAS EM RP
122 – Administração Geral	12.000,00			12.000,00
301 - Atenção Básica	273.368,00	-	-	273.368,00
302 - Assistência Hospitalar e Ambulatorial	301.000,00	-	-	301.000,00
Total Geral	586.368,00	-	-	586.368,00

DESPESAS COM SAÚDE

FONTE: UNIÃO
E ESTADO

TOTAL COM SAÚDE NÃO COMPUTADAS NO CÁLCULO DO MÍNIMO

Fonte/Subfunção	Empenhada	Liquidada	Paga	Inscritas em Restos a Pagar
0214 - União	66.742.785,33	22.216.707,20	21.337.190,42	44.526.078,13
122 - Administração Geral	1.375.449,58	48.689,61	29.349,94	1.326.759,97
301 - Atenção Básica	17.851.614,92	4.468.337,24	4.444.175,60	13.383.277,68
302 - Assistência Hospitalar e Ambulatorial	45.382.343,79	17.216.793,50	16.479.678,83	28.165.550,29
303 - Suporte Profilático e Terapêutico	563.630,78	228.767,23	129.866,43	334.863,55
304 - Vigilância Sanitária	16.000,00	-	-	16.000,00
305 - Vigilância Epidemiológica	1.061.681,00	79.911,70	79.911,70	981.769,30
306 - Alimentação e Nutrição	118.188,70	54.309,43	54.309,43	63.879,27
331 - Proteção e Benefícios ao Trabalhador	373.876,56	119.898,49	119.898,49	253.978,07
0114 - Estado	586.368,00	-	-	586.368,00
122 - Administração Geral	12.000,00	-	-	12.000,00
301 - Atenção Básica	273.368,00	-	-	273.368,00
302 - Assistência Hospitalar e Ambulatorial	301.000,00	-	-	301.000,00
0215 - União	254.504,21	17.229,60	17.229,60	237.274,61
301 - Atenção Básica	22.000,00	-	-	22.000,00
302 - Assistência Hospitalar e Ambulatorial	215.274,61	-	-	215.274,61
306 - Alimentação e Nutrição	17.229,60	17.229,60	17.229,60	-
9123 - União	593.336,52	550.280,55	550.280,55	43.055,97
302 - Assistência Hospitalar e Ambulatorial	593.336,52	550.280,55	550.280,55	43.055,97
Total Geral	68.176.994,06	22.784.217,35	21.904.700,57	45.392.776,71

COVID-19 REPASSE UNIÃO



SALDO DO EXERCICIO ANTERIOR (31/12/21)
4.302.118,39

RECURSOS DIRECIONADOS ATÉ O 1º QUADRIMESTRE
R\$ 114.915,92

SALDO TOTAL
4.417.034,31



DESPESAS

ENFRENTAMENTO A COVID-19
REPASSE UNIÃO



EMPENHADAS
R\$ 1.541.449,58

LIQUIDADAS
R\$ 48.689,61

PAGAS
R\$ 29.349,94



CONTROLE DA EXECUÇÃO DE RESTOS A PAGAR COVID-19 D UNIÃO



Inscrição em 2021 - RPs processados
R\$ 237.604,23

Inscrição em 2021 - RPs não processados
R\$ 2.586.950,00

Inscrição em 2021
R\$ 2.824.554,23



DESPESAS

ENFRENTAMENTO A COVID-19
RECURSOS PRÓPRIOS



SALDO DO EXERCICIO ANTERIOR (31/12/21)
85.973,00

RECURSOS DIRECIONADOS ATÉ O 1º QUADRIMESTRE

-

SALDO TOTAL
85.973,00



DESPESAS

ENFRENTAMENTO A COVID-19
RECURSOS PRÓPRIOS



EMPENHADAS
R\$ 313.702,00

LIQUIDADAS
R\$ 24.522,91

PAGAS
R\$ 24.233,26



CONTROLE DA EXECUÇÃO DE RESTOS A PAGAR COVID-19 D RECURSOS PRÓPRIOS



Inscrição em 2021 - RPs processados
R\$ 70.308,00

Inscrição em 2021 - RPs não processados
R\$ 15.665,00

Inscrição em 2021
R\$ 85.973,00



DESPESAS

ENFRENTAMENTO A COVID-19
REPASSE ESTADUAL



SALDO DO EXERCICIO ANTERIOR (31/12/21)
-18.380,58

RECURSOS DIRECIONADOS ATÉ O 1º QUADRIMESTRE

-

SALDO TOTAL
-18.380,58



DESPESAS

ENFRENTAMENTO A COVID-19
REPASSE ESTADUAL



EMPENHADAS
R\$ 12.000,00

LIQUIDADAS
R\$ -

PAGAS
R\$ -



DESPESAS

COM SAÚDE EXECUTADAS COM RECURSOS PRÓPRIOS E COM RECURSOS TRANSFERIDOS DE OUTROS

TOTAL DAS DESPESAS EXECUTADAS COM RECURSOS PRÓPRIOS

62.733.462,91

Despesa Empenhada

26.734.832,57

Despesa Liquidada

24.817.326,21

Despesa Paga

24.817.326,21

Inscrito em Restos a Pagar

TOTAL DAS DESPESAS EXECUTADAS COM RECURSOS TRANSFERIDOS DA UNIÃO E ESTADO

68.176.994,06

Despesa Empenhada

22.784.217,35

Despesa Liquidada

21.904.700,57

Despesa Paga

45.392.776,71

Inscrito em Restos a Pagar

TOTAL DAS DESPESAS COM SAÚDE

130.910.456,97

Despesa Empenhada

49.519.049,92

Despesa Liquidada

46.722.026,78

Despesa Paga

81.391.407,05

Inscrito em Restos a Pagar

R\$ 23.311.919,28

Total de Receitas Próprias Transferidas ao FMS Até o 1º Quadrimestre

R\$ 26.724.755,92

Total de Receitas Transferidas ao FMS pelo União e Estado Até o 1º Quadrimestre

50.036.675,20

Total de Receitas Realizadas Até o 1º Quadrimestre

R\$ 24.817.326,21

Total de Despesas Pagas com Recursos Próprios até o 1º Quadrimestre

R\$ 21.904.700,57

Total de Despesas Pagas com Recursos Transferidos ao FMS até o 1º Quadrimestre

46.722.026,78

Total das Despesas Pagas com Saúde até o 1º Quadrimestre

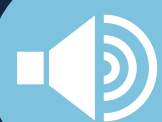
ANÁLISES E CONSIDERAÇÕES

- ❑ Do total das receitas resultantes de impostos e transferências constitucionais e legais a previsão atualizada é de R\$ 334.248.762,00 e até o primeiro quadrimestre foi realizado R\$ 133.744.930,33 que corresponde a 40,01%.
- ❑ Considerando a LC 141/2012, o município deve aplicar do total arrecadado, o mínimo de 15% em ações e serviços públicos de saúde, que corresponde a R\$ 20.061.739,54 e foi executado R\$ 26.734.832,57, considerando as despesas liquidadas. A diferença entre o valor aplicado e a despesa mínima é de R\$ 6.673.093,03, que corresponde a 19,98% de aplicação em ASPS.



ANÁLISES E CONSIDERAÇÕES

- ❑ Quanto a regularidade na execução das despesas e pagamentos registramos que foi empenhado R\$ 62.733.462,91, liquidado R\$ 26.734.832,57 e pago R\$ 24.817.326,21, ficando inscritos em restos a pagar não processados o montante de R\$ 45.392.776,71 e inscritos em restos a pagar processados o montante de R\$ 879.516,78.
- ❑ Quanto aos valores executados em ações e serviços públicos, no primeiro quadrimestre teve os seguinte resultado:



ANÁLISES E CONSIDERAÇÕES

Tipo de Despesa	Recursos		Total de Despesa
	Próprios	Vinculados	
Empenhado	62.733.462,91	68.176.994,06	130.910.456,97
Liquidado	26.734.832,57	22.784.217,35	49.519.049,92
Pago	24.817.326,21	21.904.700,57	46.722.026,78
Inscritos a Pagar NP	35.998.630,34	45.392.776,71	81.391.407,05



ANÁLISES E CONSIDERAÇÕES

- ❑ No que se refere as despesas de capital destacamos os valores liquidados em obras, instalações, equipamentos e materiais permanentes, por grupo de atenção, conforme tabela a seguir:

Grupos de Atenção	Total (R\$)
Atenção Básica	1.575.563,85
Assistência Hospitalar e Ambulatorial	426.423,27
Suporte Profilático e Terapêutico	1.750,00
Vigilância Epidemiológica	21.066,62
Outras Subfunções	256.687,20
Total Geral	2.281.490,94





AUDITORIAS REALIZADAS



Finalidade	Total 1º Quadrimestre
Auditorias Operativas	--
Quantidade de Consultas (diversas) Auditadas	14.774
Quantidade de Fisioterapias Auditadas	18.600
Quantidade de Procedimentos Auditados	17.843
Quantidade de Exames Laboratoriais Auditados	172.893
Quantidade de Consultas Pré-Operatórias Auditadas	1.226
Quantidade de Autorizações de Cirurgias Eletivas Auditadas	792
Quantidade de Autorizações de Consultas Pré-Anestésicas Auditadas	475
Quantidade de Autorizações de Pequenas Cirurgias Auditadas	--
Quantidade de Espirometrias Auditadas	295
Quantidade de Guias de Punção/Biópsia de Mama Auditadas	40
Visitas Técnicas a Prestadores de Serviços de Saúde	--
Reuniões internas/com colaboradores e prestadores	35
Total de Visitas de Auditorias Realizadas	--
Total de Visitas Técnicas Realizadas	--



ANÁLISES E CONSIDERAÇÕES

- Foi elaborada pelos técnicos da Auditoria com o apoio técnico da Secretaria, uma minuta do Projeto de Lei de criando o Componente Municipal de Auditoria.
- Considerando que a Auditoria da SESAB, apoia os municípios na implantação do órgão, encaminhamos em 20/04/2022, o ofício nº 379/2022, solicitando auxílio, considerando que a minuta elaborada necessita de adequações, antes de ser enviada a Procuradoria Jurídica.
- Em 26/04/2022, o Protocolo da Auditoria SUS/BA registrou a nossa solicitação, confirmando o recebimento do e-mail.



ANÁLISES E CONSIDERAÇÕES GERAIS

- ❑ O Relatório Detalhado do Quadrimestre Anterior é um instrumento de monitoramento e acompanhamento da execução da PAS e deve ser apresentado pelo gestor do SUS em audiência pública na Casa Legislativa do respectivo ente da Federação, como também, colocar em apreciação pelo Conselho Municipal de Saúde.
- ❑ Precisamos compreender que a avaliação é um dos componentes da gestão, para tanto o gestor precisa entender e analisar se o que foi estabelecido como objetivo, meta e indicador está apresentando os resultados esperados. Com a apresentação do Relatório Quadrimestral tanto o gestor como a área técnica podem avaliar se o que foi proposto está tendo resultado satisfatório, como também, avaliar quais entraves estão dificultando o alcance das metas e quais estratégias devem ser aplicadas para melhoria dos indicadores e resultados positivos das metas estipuladas.



ANÁLISES E CONSIDERAÇÕES GERAIS

- ❑ Os indicadores são essenciais nos processos de monitoramento e avaliação, pois servem para embasar a análise crítica dos resultados obtidos, auxiliar no processo de tomada de decisão, contribuir para a melhoria contínua dos processos organizacionais e análise comparativa do desempenho (Brasil 2014).





Obrigado!

MELCHISEDEC ALVES DAS NEVES

Secretário Municipal de Saúde

Portaria 160 de 04/01/2021

Barreiras - Bahia

